

# Langanes

## Úttekt á friðlýsingakostum

Október 2020



**Mynd á forsíðu:** Skálabjarg

**Greinagerð:** Umhverfisstofnun

**Kort og umbrot:** Alta



# Efnisyfirlit

<b>Efnisyfirlit</b>	<b>2</b>		
<b>1 Inngangur</b>	<b>3</b>		
<b>2 Forsendur og staðhættir</b>	<b>6</b>		
2.1 Langanesbyggð	6		
2.2 Afmörkun og landnýting	7		
2.3 Staða verndar	9		
2.4 Landslag og landslagsupplifun	11		
2.5 Náttúrufar	12		
2.6 Helstu mannvirki og minjar	14		
2.7 Áhugaverðir viðkomustaðir	16		
2.8 Ástandsmat áfangastaða	19		
2.9 Landeigendur og hagsmunaaðilar	19		
<b>3 Friðlýsing</b>	<b>21</b>		
3.1 Friðlýsing - hvað er það?	21		
3.2 Friðlýsingarflokkar	22		
3.3 Náttúruminjaskrá og friðlýsingar út frá lögum um náttúruvernd	24		
3.4 Friðlýsingarferlið	26		
3.5 Rekstur friðlýstra svæða	28		
3.6 Skuldbinding sveitarfélags og landeigenda og kostnaður við friðlýsingu	28		
3.7 Hagræn áhrif friðlýsingar og áhrif á byggðarþróun	30		
3.8 Menningarminjar	31		
<b>4 Verndargildi svæðisins</b>	<b>32</b>		
4.1 Sérstök vernd tiltekinna vistkerfa og jarðminja.	32		
4.2 Staða svæðis á náttúruminjaskrá	32		
4.3 Vistgerðir	32		
4.4 Dýralíf	32		
4.5 Óbyggð víðerni	33		
4.6 Menningarminjar	33		
<b>5 Friðlýsingarkostir á Langanesi</b>	<b>34</b>		
5.1 Þjóðgarðurinn Langanes	34		
5.2 Friðlandið Langanes	34		
5.3 Landslagsverndarsvæðið Langanes	36		
5.4 Verndarsvæðið Langanes	36		
5.5 Náttúruvætti	36		
5.6 Óbyggð víðerni	37		
<b>6 Hugmyndir, tækifæri og áskoranir</b>	<b>38</b>		
6.1 Tækifæri og áskoranir	38		
<b>7 Lokaorð</b>	<b>40</b>		
<b>8 Innblástur og fordæmi</b>	<b>41</b>		
8.1 Fuglar	42		
8.2 Landslagsupplifun	44		
8.3 Nálægð við vatn og sjó	46		
8.4 Minjar	47		
8.5 Langanes uppbyggingarmöguleikar	48		
<b>9. Heimildir</b>	<b>50</b>		
<b>10. Viðauki</b>	<b>52</b>		

# 1 Inngangur

Á fundi byggðaráðs Langanesbyggðar 20. maí 2020 var samþykkt að fara þess á leit við umhverfis- og auðlindaráðuneyti að gerði yrði greining á möguleikum á friðun Langaness að hluta til. Óskað var eftir því að kostir, tækifæri, kostnaður, skuldbindingar sveitarfélags og landeigenda yrði skoðaðir ásamt þeim takmörkunum öðrum og kostum sem til greina kæmu ef landið yrði friðað. Þá var einnig óskað eftir því að metið yrði hvaða helstu stig friðunar eða kæmu til greina.

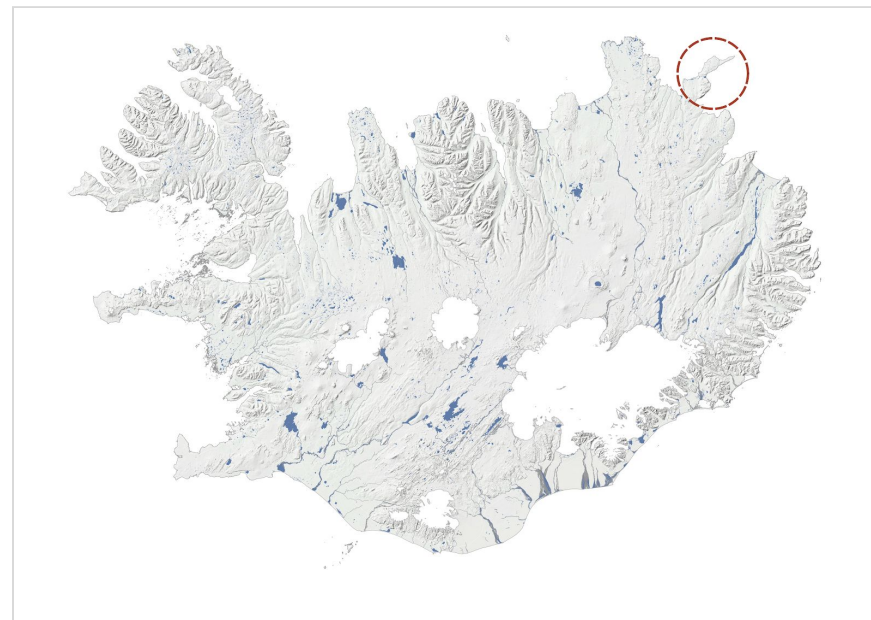
Í framhaldi af erindi Langanesbyggðar fór umhverfis- og auðlindaráðuneytið þess á leit við Umhverfisstofnun að stofnunin tæki verkefnið til úrvinnslu. Settur var saman stýrihópur sem fylgdi verkefninu eftir á vinnslutíma en í hópnum sátu þeir Jónas Egilsson sveitarstjóri Langanesbyggðar, Ólafur A. Jónsson sviðsstjóri hjá Umhverfisstofnun og Steinar Kaldal verkefnisstjóri hjá umhverfis- og auðlindaráðuneytinu. Vinna við gerð skýrslunnar fólst í að rýna svæðið með tilliti til möguleika á friðlýsingu. Langanesbyggð hefur ekki tekið ákvörðun um hvort eigi að friðlýsa og samtali við landeigendur um mögulega friðlýsingu er ekki hafið. Skýrslan getur hins vegar verið grundvöllur fyrir slíku samtali ef sú ákvörðun verður tekin.

Starfsmaður verkefnisins var Davíð Örvar Hansson en kortavinnsla, umbrot og ráðgjöf var í höndum ráðgjafafyrirtækisins Alta.

Afurð verkefnisins skyldi vera skýrsla með kortum.

Áherslur verkefnis í upphafi voru að safna upplýsingum um helstu verðmæti svæðisins út frá hagsmunum náttúruverndar (t.a.m. 61 gr. laga um náttúruvernd), stöðu svæðis á náttúru verndaráætlunum og

náttúruminjaskrá. Kanna áhuga í samfélagi fyrir friðlýsingu svæðisins. Afmarka svæði landfræðilega og meta mögulega friðlýsingarflokka. Greina kosti og galla, tækifæri og ógnanir.



*Langanes er við norðausturströnd Íslands.*

*Mynd á næstu síðu: Hvalfjara og Mávabjarg.*



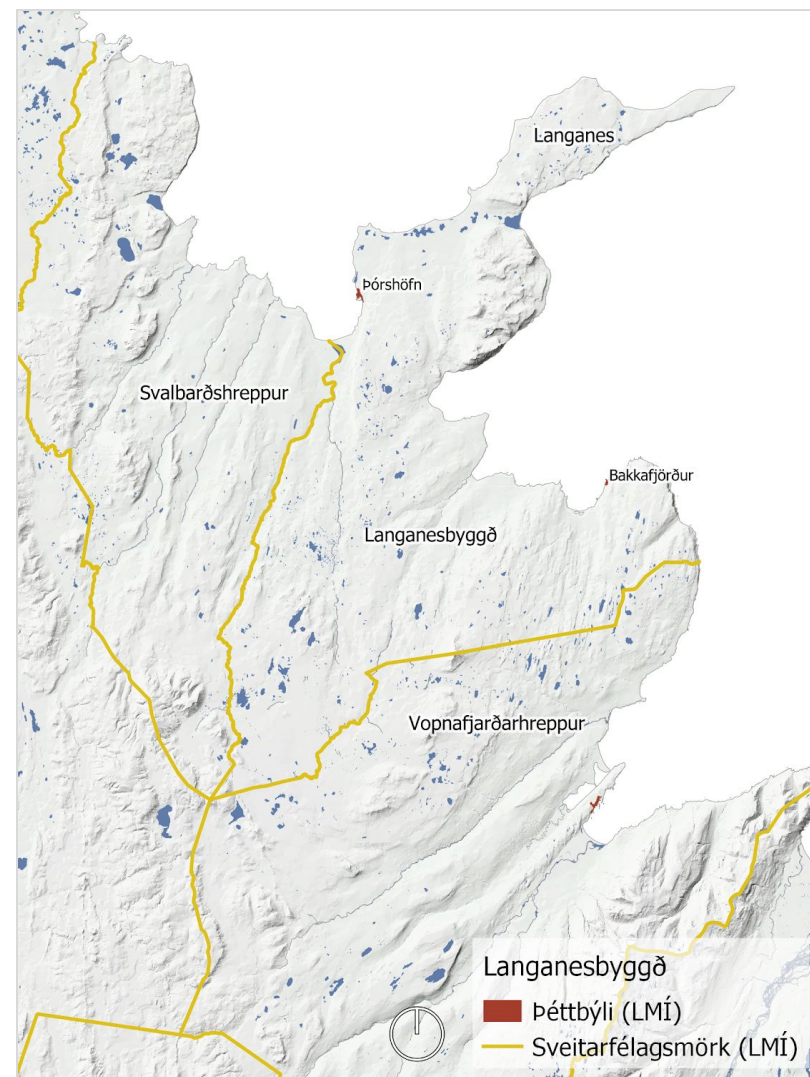
## 2 Forsendur og staðhættir

### 2.1 Langanesbyggð

Sveitarfélagið Langanesbyggð varð til við sameiningu Þórshafnarhrepps og Skeggjastaðahrepps sem tók gildi árið 2006. Sveitarfélagið er við norðausturströnd landsins og er strandlengja sveitarfélagsins 174 kílómetrar frá Þistilfirði að mynni Vopnafjarðar. Íbúar sveitarfélagsins eru árið 2020 482 talsins en helstu atvinnuvegir heimamanna eru sjávarútvegur, verslun og þjónusta og iðnaður.<sup>1</sup>

Helsta uppbygging á svæðinu hin síðari ár hefur verið í tengslum við sjávarútveg á Þórshöfn. Þar er miðstöð stjórnýslu sveitarfélagsins en skrifstofa er einnig rekin á Bakkafirði. Á Þórshöfn eru íþróttamiðstöð og sundlaug, skóli, heilsugæsla og verslun. Miklar samgöngubætur hafa átt sér stað á síðustu árum við að tengja byggðarlög innan sveitarfélagsins og bæta aðgengi að og frá sveitarfélaginu. Slík uppbygging bætir bæði lífskjör íbúa á svæðinu sem eiga þess kost á að sækja þjónustu til annarra sveitarfélaga og gerir ferðamönnum auðveldara að sækja svæðið heim sem eykur á atvinnumöguleika svæðisins.

Milli Bakkafjarðar og Þórshafnar eru 44 km. Næstu þéttbýlisstaðir eru Vopnafjörður (70 km), Raufarhöfn (70km), Kópasker (70 km), Húsavík (160 km), Egilsstaðir (190 km) og Akureyri (240 km).



Sveitarfélagsmörk og þéttbýli í Langanesbyggð.

<sup>1</sup> Langnesingasaga II bindi, bls. 129

## 2.2 Afmörkun og landnýting

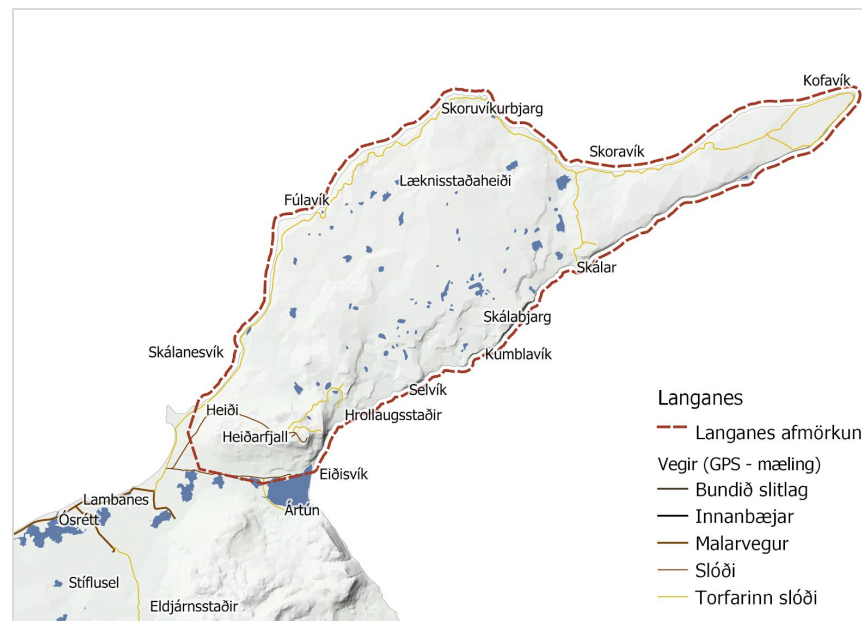
Að tillögu sveitarfélagsins er afmörkun svæðisins sem er hér til umfjöllunar bundin við Langanes, allt frá Heiðarfjalli. Svæðið spannar 112.648 Km<sup>2</sup> (11.264 ha) lands. Til þess að átta sig á stærð svæðisins voru valin tvö þekkt friðlýst svæði til samanburðar, sjá bls 8.

Í aðalskipulagi Langanesbyggðar 2007-2027 er umrætt svæði skilgreint sem svæði á náttúruminjasrá. Eitt af stefnumiðum aðalskipulags er að „leggja áherslu á verndun menningar- og náttúruminja“ m.a. „friðun eða friðlýsingu skv. náttúruverndarlögum“<sup>2</sup>. Horft er til tækifæra í uppbyggingu ferðapjónustu og eru náttúra og saga talin áhersluatriði sem vakið geta áhuga gesta á að sækja svæðið heim.

„Aðgengileg náttúra, sýnileg menning og saga er þjónusta sem laðar til sín ferðamenn. Sveitarfélagið í heild býr við mikla möguleika í umhverfis- og ferðamálum, sérstaklega vegna Langanessins sem er náttúru- og menningarsöguleg perla.“<sup>3</sup>

Nýting svæðisins er fjölbreytt og heimamönnum mikilvæg. Bæði er stundaður landbúnaður á svæðinu sem er í formi beitar sauðfjár og hrossa. Hlunnindanýting er rótgróin í formi eggjatöku úr björgum en egg eru tekin í atvinnuskyni og seld í verslanir auk þess sem hefðin er nýtt til hátíðarhalda á sjómannadaginn þegar haldin er eggjahátíð á Þórshöfn.

Ferðapjónusta nýtir svæðið til náttúru- og söguskoðunar. Bæði starfa gististaðir og veitingastaðir í nágrenni við svæðið sem byggja afkomu



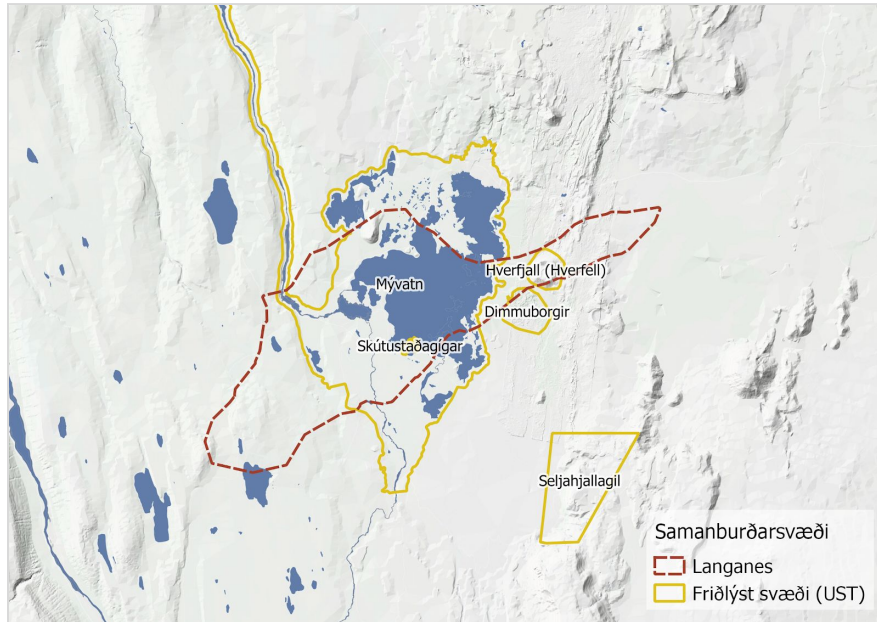
Afmörkun svæðis og helstu vegir.

sína að nokkru leiti á náttúruunnendum sem sækja svæðið heim. Einnig eru starfrækt fyrirtæki á svæðinu og utan þess sem bjóða upp á ferðir um Langanes.

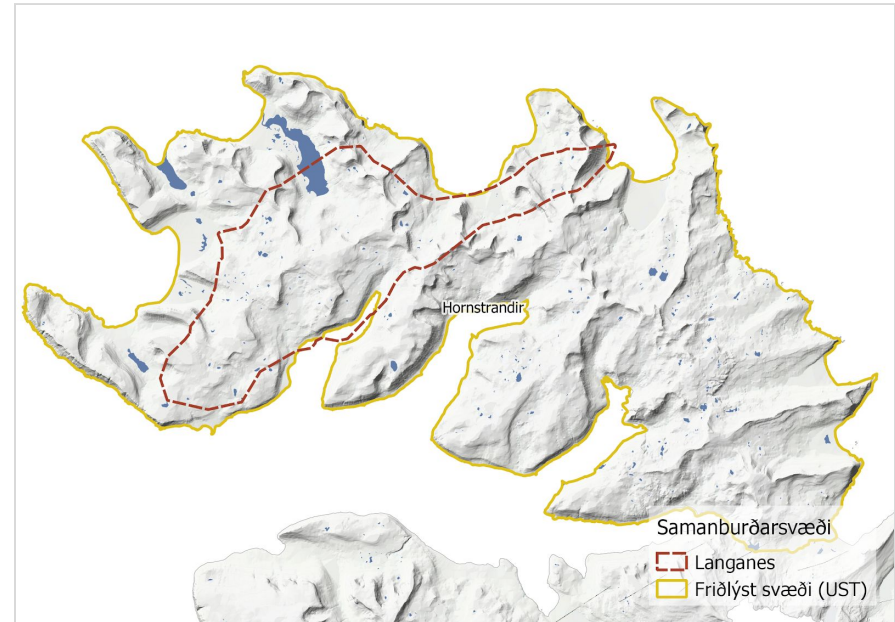
Félagasamtök bjóða í einhverjum tilfellum upp á gönguferðir um svæðið t.d. ferðafélagið Norðurslóð.

<sup>2</sup> Aðalskipulag Langanesbyggðar 2007-2027, bls. 33

<sup>3</sup> Aðalskipulag Langanesbyggðar 2007-2027, bls. 110



Afmörkun svæðis borin saman við verndarsvæði Mývatns og Laxár 153 Km<sup>2</sup> (15 289 ha).



Afmörkun svæðis borin saman við Hornstrandir 589 Km<sup>2</sup> (58 914 ha).



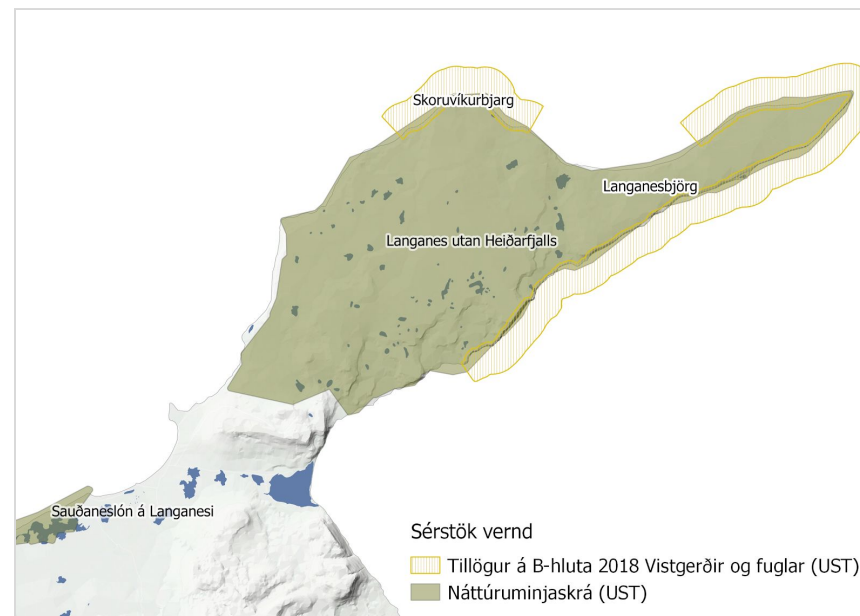
## 2.3 Staða verndar

Utanvert Langanes býr yfir sérstöðu, bæði er varðar náttúrufar og byggðasögu. Þegar horft er til verndargildis út frá lögum um náttúruvernd þá hefur svæðið verið sett á náttúruminjaskrá skv. eldri lögum um náttúruvernd og fjallað er um síðar. Svæðið er nr. 543 á náttúruminjaskrá og í umfjöllun segir að verndargildi þess felist í fjölbreyttu gróðurfari, miklum fuglabjörgum og menningarminjum.

Á svæðinu hefur einnig verið litið til verndunar fuglabjarga en samkvæmt tillögum Náttúrufræðistofnunar Íslands eru Langanesbjörg tilnefnd á B-hluta náttúruminjaskrár vegna mikils sjófuglavarps en tegundir sem ná alþjóðlegum viðmiðunarmörkum eru rita, langvía og álka.

Skoruvíkurbjarg er einnig tilnefnt á náttúruverndaráætlun vegna fugla. Helstu tegundir sem ná alþjóðlegum viðmiðum þar eru rita, langvía og álka en þar er einnig eitt stærsta súluvarp á norðurlandi.

Hér að ofan er minnst á tvær útgáfur náttúruminjaskrár, þ.e. skv. eldri lögum um náttúruvernd og skv. nýjum lögum um náttúruvernd. Nánar er fjallað um muninn í kafla 3.3.



Sérstök vernd á Langanesi.



*Skálar.*



*Lundi hefur sig til flugs.*



*Horft að Skálabjargi.*



*Súla við Skoruvíkurbjarg.*

## 2.4 Landslag og landslagsupplifun

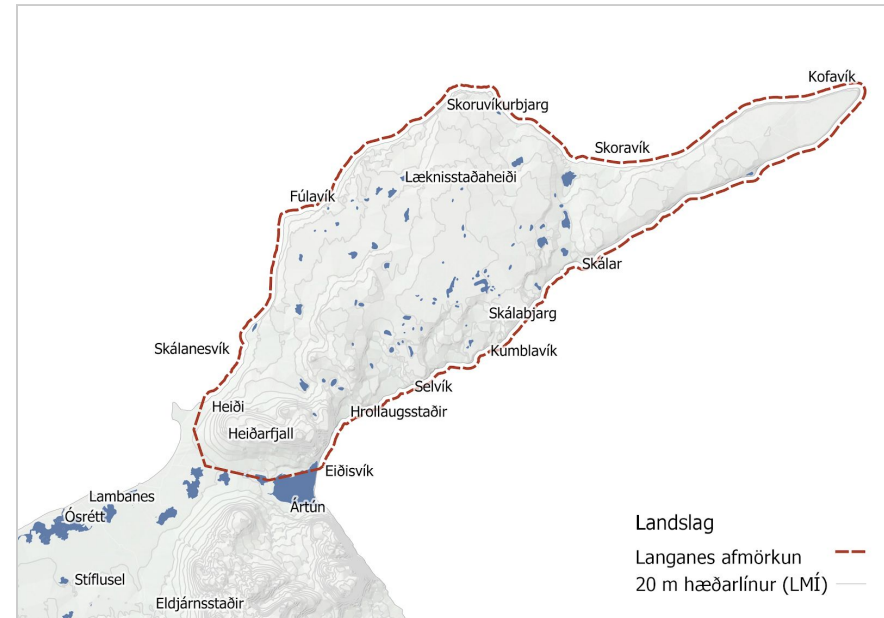
Fljótt á litið kann Langanes utan Heiðarfjalls að vera flatlent og svipbrigðalítið en umhverfi svæðisins er öðru heldur fjölbreytt en harðneskjulegt. Brimsorfnir sjávarhamrar girða af strönd Langanes og eru þeir vagga fjölskrúðugs lífríkis. Ofan hamranna gefur að líta sléttlent heiðarlandslag með ríkulegu mófuglalífi. Heiðarfjall rís hátt yfir utanvert nesið og er útsýni af því yfir Langanes allt.

Nesið er vel gróið lágplöntum en leiða má að því líkum að sökum sjávarseltu og veðurálags hefur trjágróður ekki náð sér á strik.

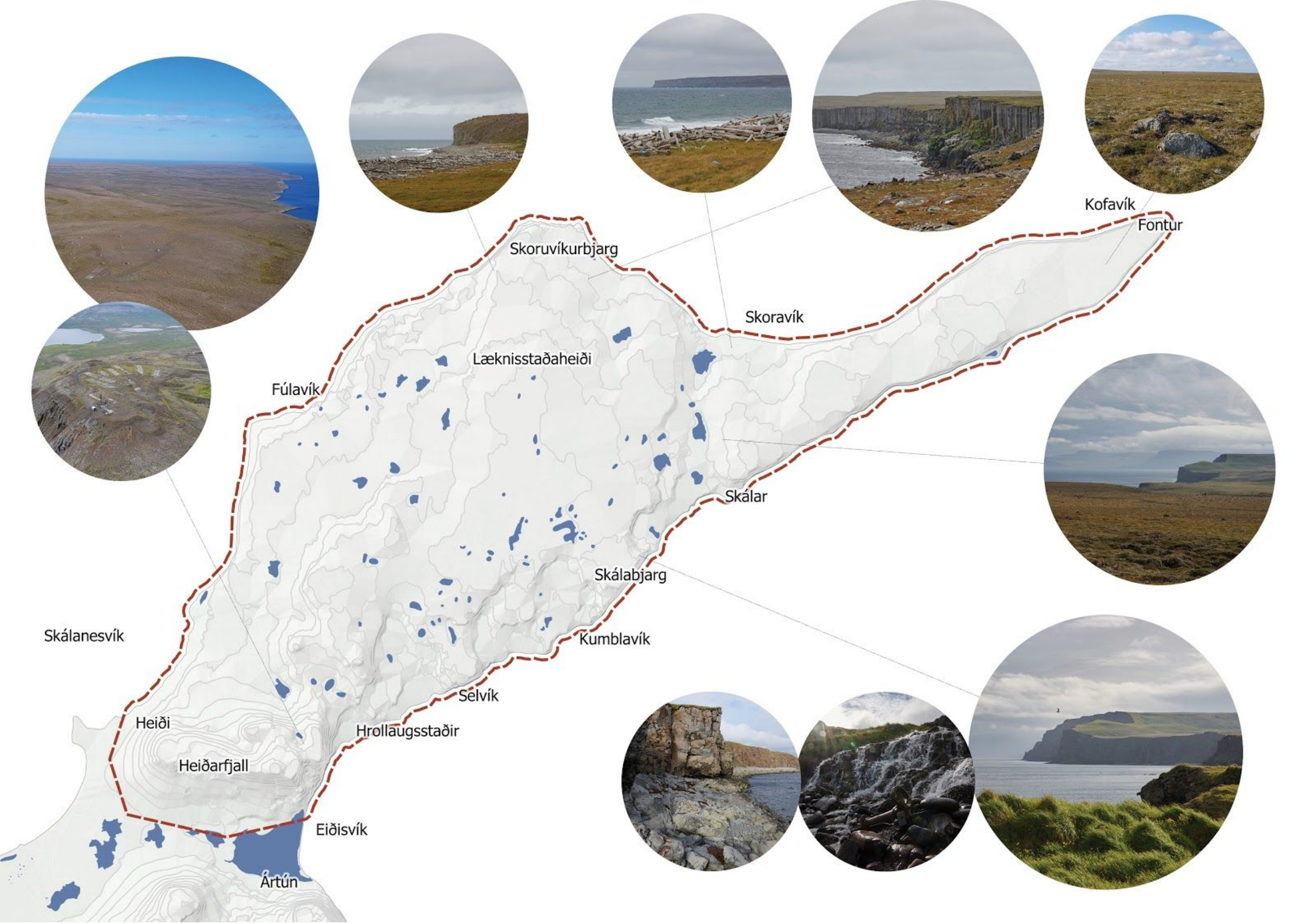
Á svæðinu er mikið um tjarnir og sjávarlón sem eykur á fjölbreytt lífríki.

Eitt hæsta bjarg svæðisins er Skoruvíkurbjarg en útsýni af því er einstakt til hafs og er víðáttan áberandi. Þegar út fyrir Skoravík er komið, á leið að Fonti, er farið um stórgrýtt, en grösugt flatlendi. Víðsýni á Fonti lætur engan ósnortinn þar sem flatt nesið að baki og óravíddir hafsins framundan renna saman í einstaka víðáttu. Sjófuglar og landfuglar mætast og mitt í allri mergðinni stendur ferðamaðurinn í andakt.

Skoruvíkurbjarg, Skálar og Fontur eru kunnustu örnefni svæðisins auk þess að vera algengustu viðkomustaðir ferðamanna.



Landslag á Langanesi, 20 m hæðarlínur.



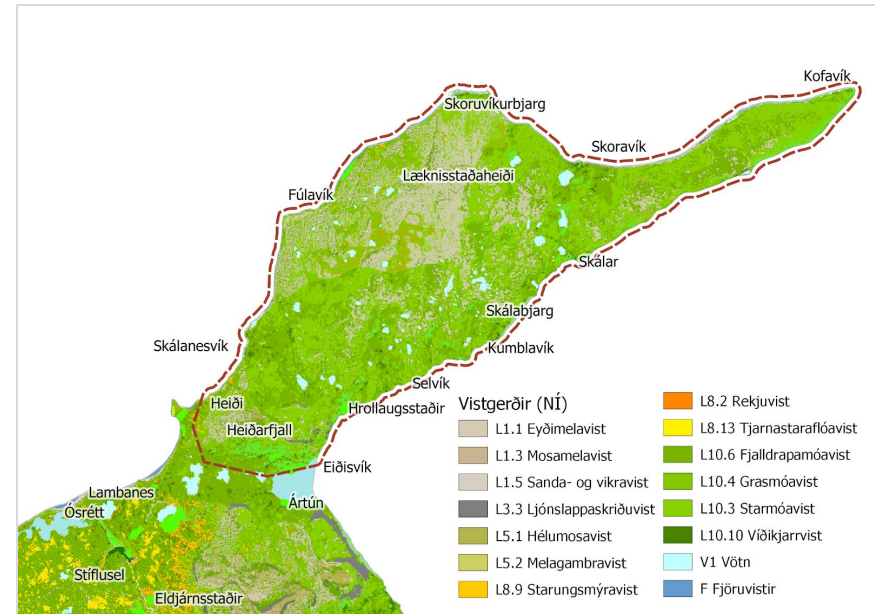
## 2.5 Náttúrufar

Jarðlög á Langanesi samanstanda af basísku og ísúru grágrýti og setlögum, 0,8-3,3 milljón ára, frá fyrri hluta ísaldar. Eldvirkni er ekki til staðar og jarðhita ekki að finna á svæðinu.

Langanes er allvel gróið en gróðurfar einkennist af moslendi, mólendi og graslendi við tjarnir, sem eru fjölmargar. Vistgerðir eru helstar starmóavist, fjalldrapamóavist, hraungambravist og rekjusvist.

Dýralíf er fjölskrúðugt, ekki síst fuglalíf sem einkennist af sjófuglum. Tegundir sem ná alþjóðlegum verndarviðmiðum í Skoruvíkurbjargi og Langanesbjörgum eru rita, langvía og álka.

Af landdýrum eru minkar og refir algengir á svæðinu en sveitarfélagið hefur séð til þess að þeim tegundum sé haldið í skefjum. Skoruvíkurbjarg og Langanesbjörg eru tilnefnd á B-hluta náttúruminjaskrár sem mikilvæg fuglabjörg.



Vistgerðir á Langanesi.

## 2.6 Helstu mannvirki og minjar

Heimildir um búsetu og hlunnindanýtingu á Langanesi ná allt til landnáms, en blómaskeið byggðar var um- og eftir aldarmótin 1900 þegar Langnesingar þjónustuðu meðal annars erlenda sjómenn sem stunduðu fiskveiðar við strendur Íslands.

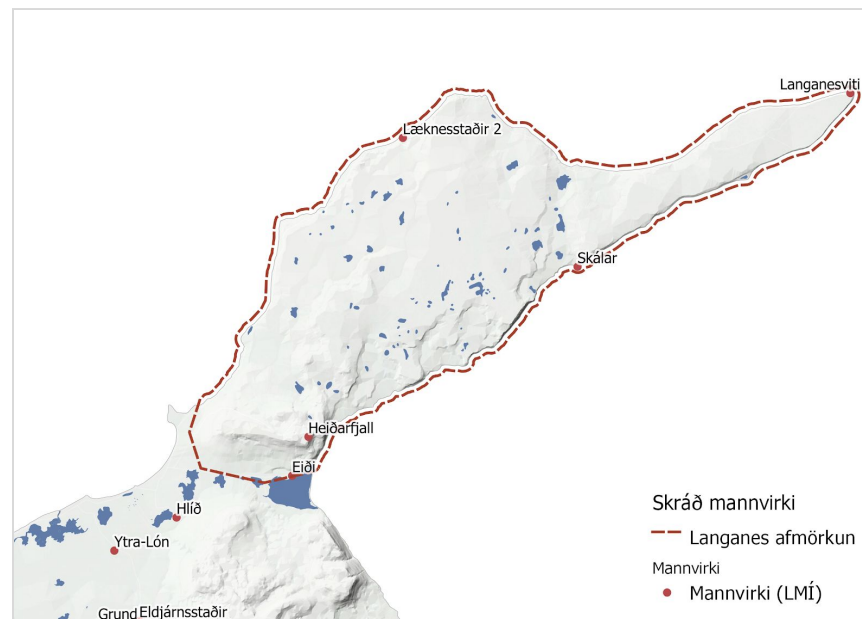
Árið 1911 byggðist upp þorp á landnámsjörðinni að Skálum og var útræði mikið, enda stutt á miðin. Þjónusta við erlenda sjófarendur veitti íbúum tekjur fyrir veitta þjónustu og aðstöðu.

Útgerð óx upp frá árinu 1910 og árið 1911 má segja að uppbygging þorps hafi byrjað. Búseta óx framyfir 1920 en umsvif voru ætíð mest á sumrin á vertíð. Hægt dró úr búsetu á Skálum uns hún lagðist af árið 1946. Leifar byggðar á Skálum bera vott um búsetu og sjósókn við ystu höf.

Við Skála reis ratsjárstöð bandaríska hersins árið 1942 og var hún starfrækt til loka seinni heimsstyrjaldar eða til 1945. Nokkrar leifar sjást af herstöðinni rétt norðan þorpsins á Skálum. Eftir komu varnarliðsins til Íslands var byggt upp ratsjárkerfi á landinu og var árið 1957 byggð upp ratsjárstöð á Heiðarfjalli sem starfrækt var til 1970. Stöðin var tekin niður að mestu en minjar eru talsverðar á svæðinu. Mikill úrgangur frá rekstri herstöðvarinnar og niðurrifi var urðaður í grennd við herstöðina og hefur mælst nokkur mengun í jarðvegi á svæðinu sem rakin er til urðunar mengandi efna.

Langanesviti var fyrst byggður 1910 en núverandi viti var byggður 1950.

Lítið stendur eftir af byggingum utan Heiðarfjalls. Nokkur sumardvalarhús eru meðfram ströndinni, þó nýting þeirra sé óljós.



*Skráð mannvirki og lögbýli á Langanesi.*

Vitinn á Fonti lýsir sjófarendum sína leið en aðrar byggingar eru rústir sem segja sögu landsins með sínum hætt



*Langanesviti á Fonti.*



*Leifar af mannvirkjum varnarliðsins á Heiðarfjalli.*



*Leifar bygginga og bryggju á Skálum.*



*Útihús að Brimnesi sem fór í eyði 1943.*

## 2.7 Áhugaverðir viðkomustaðir

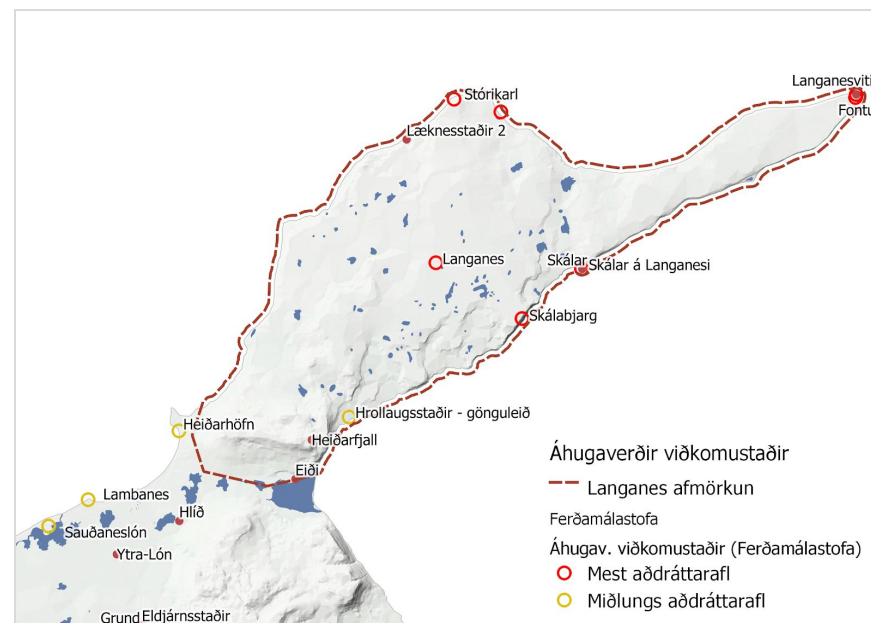
Ferðamálastofa birti árið 2015 gögn sem safnað var í tengslum við verkefnið Kortlagning auðlinda íslenskrar ferðaþjónustu. Upplýsingar fengust frá samráðsfulltrúum sem tilnefndir voru af sveitarfélögum og hagsmunaaðilum sem staðsettir voru um allt land. Niðurstöðum verkefnisins var varpað á kortavefsjá þar sem upplýsingar um áfangastaðina eru aðgengilegar og þær metnar út frá aðráttarafli. Textalýsingar áfangastaða eru teknar upp úr gögnum Ferðamálastofu fyrir utan texta um Heiðarfjall og gömlu ratsjárstöðina að Skálum sem er unninn upp úr umfjöllun í Langnesingasögu, II bindi.

### 2.7.1 Langanes

Á Langanesi má víða má sjá minjar um búsetu fólks. „Farið er fram hjá eyðibýlum og komið að Skoruvík og Skoruvíkurbjargi. Undir bjarginu er Stórikarl en þar er eitt mesta súluvarp landsins. Á miðju nesinu rís Heiðarfjall en þaðan er stórkostlegt útsýni í allar áttir. (...) Á Skálum á austanverðu nesinu var á árunum 1910-1946 hið myndarlegasta fiskveiðiþorp. Nú er hægt að komast þessa leið á fólksbílum ef varlega er farið en rétt er að leita upplýsinga á Þórshöfn áður en lagt er af stað. Fyrir göngufólk er um nokkrar skemmtilegar gönguleiðir að ræða, t.d. er stikuð leið frá eyðibýlinu Hrollaugsstöðum á sunnanverðu nesinu út í Skálar.“

### 2.7.2 Stórikarl

Á klettadranginum Stóra-Karli undir Skoruvíkurbjargi er annað mesta súluvarp landsins. Súlan er einkar tignarlegur fugl og stundum nefnd



Áhugaverðir viðkomustaðir á Langanesi.

drottning Atlantshafsins. Hrífandi er að liggja á bjargbrúninni og virða fyrir sér súluvarpið þar sem súlan svífur um í óendanleika himins og hafs. Í Stóra-Karli hafa líka búsetu aðrir bjargfuglar svo sem langvía, rita, fýll og fleiri tegundir.

### 2.7.3 Skoruvíkurbjarg

Skoruvíkurbjarg er einn besti staður á Íslandi til þess að sjá svartfugla í návígi, þar á meðal hina sjaldgæfu stuttnefju. Ágætis súlu-byggð er í klettinum Stóra-Karli, sem er í sjónum út frá bjarginu og hana er auðvelt að ljósmynda (1). Á útsýnispalli við bjargbrúnina er einnig tilvalið að fylgjast með norðurljósum, þegar það á við (2).



### 2.7.4 Fontur

Fontur er ysti oddi Langaness. Þar er allhátt bjarg og stendur á því viti, fyrst reistur árið 1910 en núverandi viti er frá 1950. Við Font hafa orðið meiriháttar sjóslys. Norðan í bjarginu er rauð í bergið sem kallast Engelskagjá. Talið er að þar hafi ensk áhöfn strandað og komist upp í gegnum gjána. Allir urðu þó úti á leið til bæja, nema skipstjórinn og er nú kross þar sem lík manna fundust (1). Þar er mikið fuglalíf í bjarginu (2) og „sterk upplifun að standa í faðmi hafsins útá Fonti“ (3).

### 2.7.5 Skálabjarg

Skálabjarg er rúmlega 130 m hátt fuglabjarg á austanverðu Langanesi. Norðan við Skálabjarg er eyðibýggðin Skálar sem lagðist í eyði árið 1955. „Þar reis upp fiskiþorp snemma á 20. öldinni og voru fastir íbúar þar 117 árið 1924, auk fjölda útróðrarmanna íslenskra og færeyskra á sumrinn.“ Í brekkum ofan við vatnið Bjargá er grafreitir Skálaborpsins. Áin sem rennur úr Bjargá er eflaust ein stysta á landsins en hún rennur lárétt um 5 m og síðan lóðrétt fram af bjarginu niður í sjó um 50 m.

### 2.7.6 Skálar á Langanesi

Utarlega á sunnanverðu Langanesi eru Skálar þar sem var blómlegt sjávarþorp á fyrri hluta 20. aldar. Jörðin Skálar hefur verið til síðan á landnámstíð og þar eru gjöful fiskimið sem erlend skip sóttu töluvert. Árið 1912 kom Þorsteinn Jónsson því í gegn að þorpið yrði löggiltur verslunarstaður og stofnaði verslun. Næsta áratug fór fólk fjölgandi og voru íbúar flestir árið 1924 eða um 117 með lögheimili. Árið 1923

byggði Jóhann M. Kristjánsson bryggju á Langanesi. Á fjórða áratug fóru vélbátar að taka við af árabátum en á Langanesi var engin aðstaða fyrir slíka báta. Heimskreppa skall á og fólk fjölgaði ört. Árið 1946 fluttu íbúar Langanes burt og byggðin lagðist af.

### 2.7.7 Heiðarfjall og Hrollaugstaðafjall

Heiðarfjall rís 266 metra yfir sjávarmál og er þaðan mjög víðsýnt út á hafið og yfir Langanes í átt að Fonti. Atlantshafsbandalagið rak þar herstöð, nefnd H-2 en gekk síðar undir heitinu „Misty Mountain,“ frá árinu 1957 til 1970. Í upphafi var þar rekin ratsjárstöð sem skemmdist í fárviðri 1961. Eftir það var rekin þar fjarskiptastöð sjóhersins.

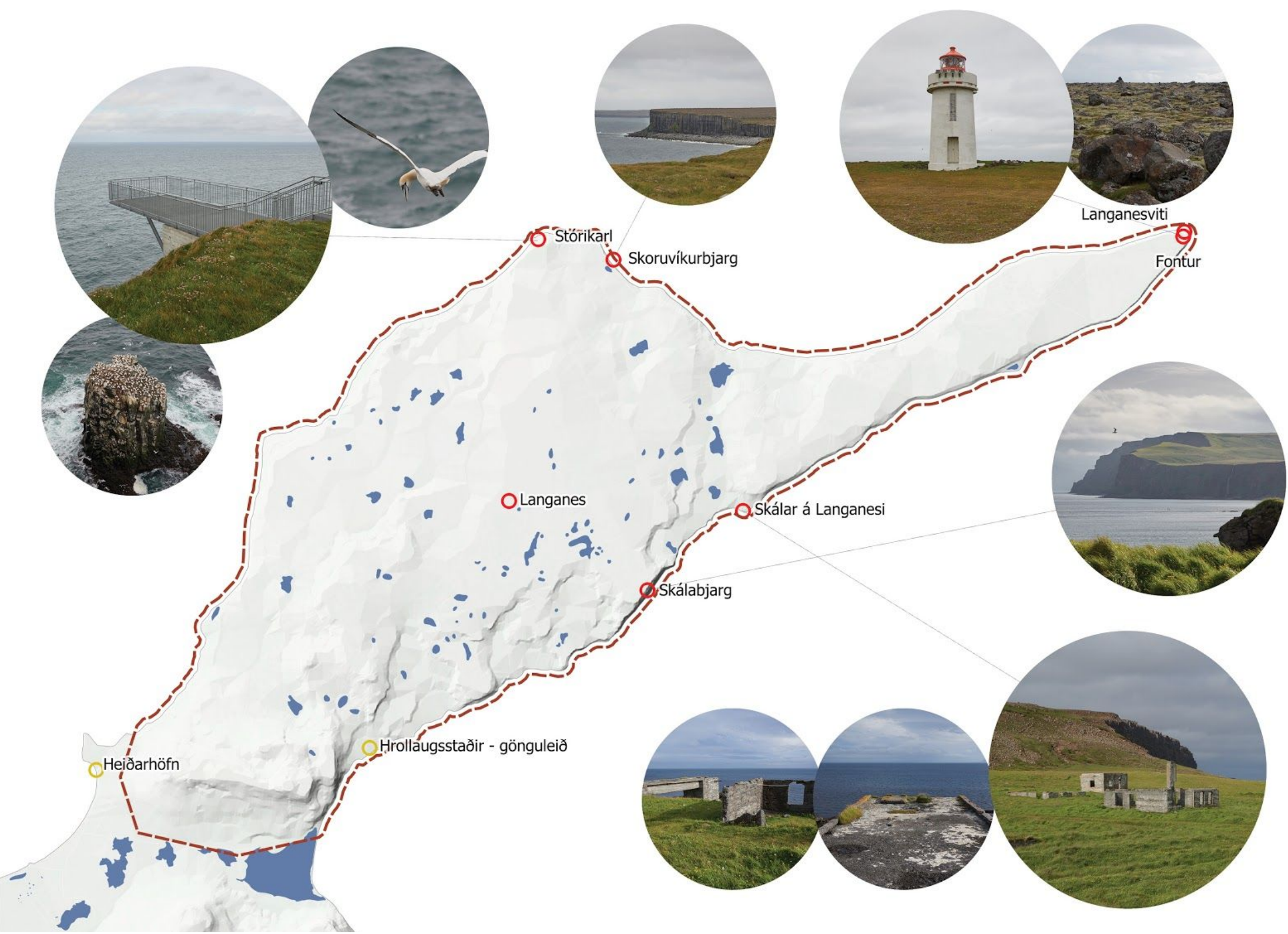
Mikil ummerki má sjá á Heiðarfjalli eftir umsvif hersins og er upplýsingaskilti sem lýsir lífinu á Heiðarfjalli við upphaf vegar á fjallið.

### 2.7.8 Ratsjárstöðin á Skálum

Bandaríkjaher reisti herstöðina rétt norðan við Skála árið 1942 sem rekin var meðan á seinni heimstyrjöld stóð eða til 1945. Var stöðinni ætlað að vara við loftárásum úr norðaustri yfir landið. Stöðin var hluti af neti ratsjárstöðva á Íslandi sem vöktuðu lofthelgina. Töluverðar mannvistarleifar er að finna á gamla varnarsvæðinu sem segir söguna. Upplýsingar um herstöðina er að finna á skilti á Skálum.

### 2.7.9 Hrollaugstaðir gönguleiðir

Bærinn Hrollaugstaðir er staðsettur um 23 km frá Þórshöfn, sunnan á Langanesi. Bærinn fór í eyði árið 1964. Frá honum er hægt að ganga eftir stikaðri gönguleið sem liggur í hring á nesinu, milli fjalla og meðfram strönd. Gangan tekur um eina klukkustund.



## 2.8 Ástandsmat áfangastaða

Mat var unnið á ástandi þriggja áfangastaða á svæðinu, þ.e. Skoruvíkurbjarg, Fontur og Skála til þess að fá mynd af stöðu þeirra. Ástand áfangastaða er almennt gott en innviðauppbygging er lítil á svæðunum. Ljóst er að þegar umferð gesta eykst verður þörf fyrir styrkingu innviða. Góð tækifæri eru til uppbyggingar á grunni þeirra innviða sem þegar hafa verið byggðir upp á svæðinu.

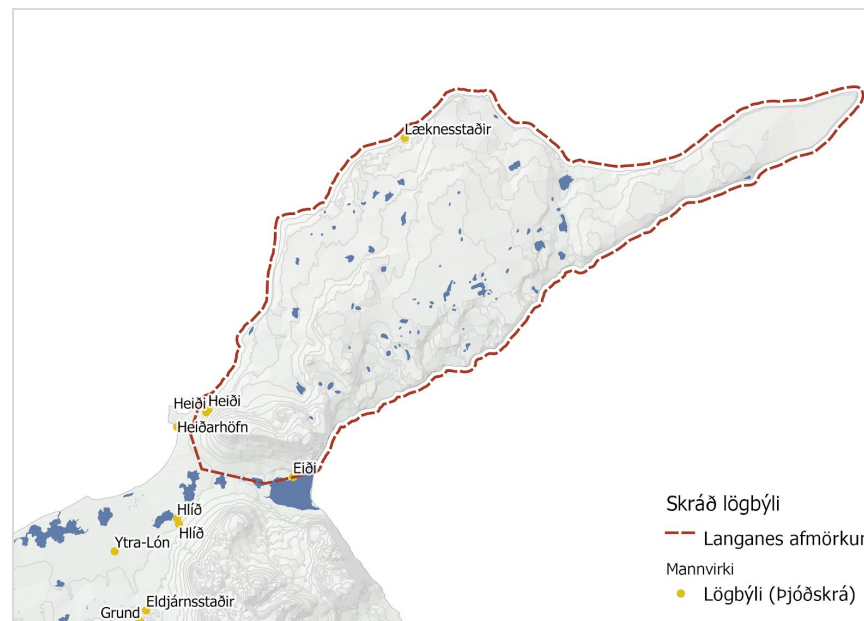
## 2.9 Landeigendur og hagsmunaaðilar

Í greiningu á jörðum og landeigendum á Langanesi, frá Heiðarfjalli, er ekki rýnt í landamerki eða hvort jarðir séu í óskiptri sameign. Þá er ekki metin hlutdeild í hlunnindarétti hvers landeiganda.

Á Langanesi frá sunnanverðum rótum Heiðarfjalls og að Fonti eru 9 jarðir skráðar í lögbýlaskrá en ein þeirra jarða er í eigu ríkisins. Sex jarðir eru í einkaeigu og eru skráðir landeigendur 27, þar af er eitt einkahlutafélag og eitt dánarbú. Skráðir eigendur hlutafélagsins eru þrír. Það er því ljóst að landeigendur á svæðinu eru ekki færri en 29.

Landeigendur utan Heiðarfjalls eru skráðir 17 á fimm lögbýlum, þar af er eitt einkahlutafélag.

Í hagsmunaaðilagreiningu var horft til þess hverjir nýta svæðið í nútíð og framtíð og hverjir eru réttthafar lands og skipulagsvalds. Hagsmunir voru metnir út frá þýðingu svæðisins og þeim auðlindum sem það færir hagsmunaaðilum, hvernig er líklegt að aðilar vilji sjá þróun á svæðinu, hvernig hagsmunir eru líklegir til að þróast við friðlýsingu og hvernig mögulegt er að mæta þeim breyttu hagsmunum án þess að gildi svæðisins rýrni.



Lögbýli (Þjóðskrá Íslands) og mannvirki (LMÍ) á Langanesi

Hagsmunir felast í atvinnu- og hlunnindanýtingu yfir í að snúast um opinber mál stjórnsýslu og skipulags. Auk þess hafa áhugamannafélög s.s. ferðafélög og gönguhópar nýtt svæðið til eflingar anda og heilsu en þess má geta að í Evrópu er mjög horft til friðlýstra svæða og útivistarmöguleika þeirra til eflingar lýðheilsu.

Mynd á næstu síðu: Foss við Skála á Langanesi.

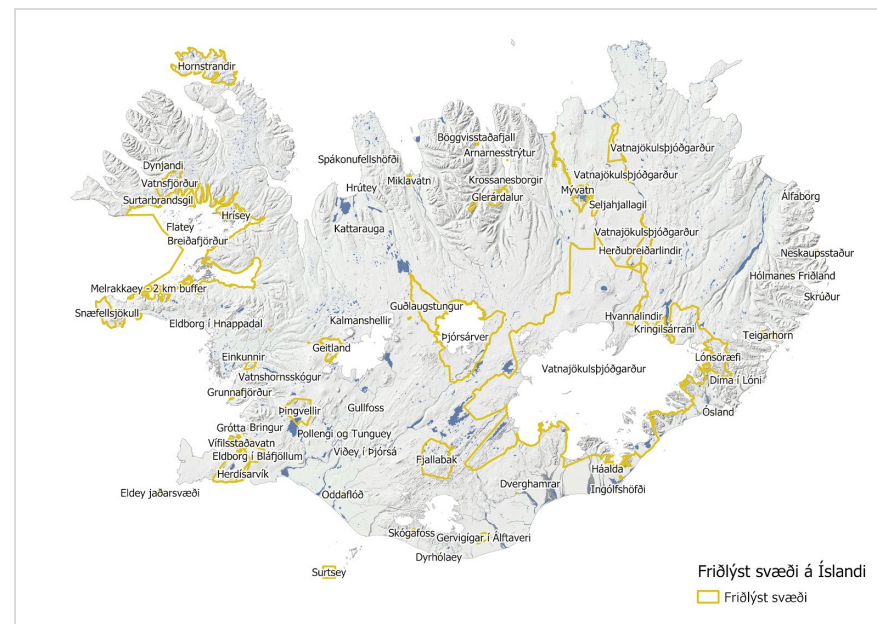


## 3 Friðlýsing

### 3.1 Friðlýsing - hvað er það?

Þegar ákvörðun er tekin um friðlýsingu er tekin ákvörðun um varðveislu svæðisins til framtíðar fyrir komandi kynslóðir. Áhersla er lögð á að lífríki fái að þróast á eigin forsendum, að jarðmyndunum sé ekki raskað og náttúruvegurð haldist ósnortin. Friðlýsingarskilmálar eru settir fram í formi auglýsingar um friðlýsingu en auglýsingin er birt í Stjórnartíðindum og byggir á lögum um náttúruvernd nr. 60/2013. Friðlýsingar og friðanir eru til á grundvelli annarra laga en hér um ræðir. Til dæmis eru til friðlýsingar á grundvelli laga um menningarminjar nr. 80/2012 og er komið lítillega inn á þær í kaflanum.

Á síðustu árum hefur markvisst verið unnið að því að auka samvinnu og samráð við landeigendur, sveitarfélög og hagsmunaaðila líkt og kveðið er á um í 39. gr. laga um náttúruvernd. Samvinnan og samráðið fer fram á vettvangi samráðshóps, með sérstökum samráðsfundum og opnum kynningarferlum. Við undirbúning friðlýsinga er skipaður samstarfshópur sem setur saman tillögu að friðlýsingarskilmálum en skilmálarnir birta sameiginlega sýn þeirra sem að svæðinu standa um nýtingu og verndun svæðisins. Í friðlýsingarskilmálum er fjallað um svæðið sem friðlýsa á, forsendur friðlýsingar, hvað það er sem er verndað og samkomulag í sem grófustum dráttum um það hvernig beri að umgangast þá auðlind. Þegar samstarfshópur hefur lokið við gerð tillögu að friðlýsingu fyrir



*Kort af friðlýstum svæðum á Íslandi, ekkert hefur verið friðlýst við Langanes.*

svæði er þeim vísað til umhverfis- og auðlindaráðherra sem tekur lokaákvörðun um friðlýsingu. Í kjölfar friðlýsingar er settur saman nýr samstarfshópur sem vinnur að gerð stjórnunar- og verndaráætlunar, þar sem settar eru fram nánari umgengisreglur og útfærslur á ákvæðum friðlýsingarskilmála.

Þá er stjórnunar- og verndaráætlun ákveðið grunnskipulag að uppbyggingu innviða á verndarsvæðum en í viðauka áætlunarinnar er aðgerðaráætlun sem byggir á landsáætlun um uppbyggingu innviða og er fjármöggnuð úr ríkissjóði

## 3.2 Friðlýsingarflokkar

Almennir friðlýsingarflokkar eru átta talsins og taka mið af flokkunarkerfi Alþjóða náttúruverndarsamtakanna (IUCN). Þeir eru:

- Náttúruvé
- Óbyggð víðerni
- Þjóðgarðar
- Náttúruvætti
- Friðlönd
- Landslagsverndarsvæði
- Verndarsvæði með sjálfbærri nýtingu náttúruauðlinda
- Fólkvangar

Auk þess er heimild í lögum til að friðlýsa heil vatnakerfi og svæði í verndarflokki rammaáætlunar. Sjá umfjöllun um friðlýsingarflokka á næstu síðu.



*Bjargið mætir úthafsöldunni við Skoruvikurbjarg.*

**Náttúruvú:** Tilgangurinn er að vernda náttúruleg þróunarferli, vistkerfi, fjölbreytni eða ákveðnar tegundir og/eða jarðfræðileg fyrirbæri sem eru viðkvæm, sérstök eða einstök á lands- eða heimsvísu eða í Evrópu. Friðlýsingin miðar að því að standa vörð um náttúrulegt ástand svæðisins og þróun þess eftir eigin lögmálum. Náttúruvé geta verið viðmiðunarsvæði fyrir vísindarannsóknir og vöktun.

**Óbyggð víðerni:** Landsvæði þar sem ummerkja mannsins gætir lítið sem ekkert og náttúran þróast án álags af mannlegum umsvifum. Skulu vera a.m.k. 25 km<sup>2</sup> að stærð og að jafnaði í a.m.k. 5 km fjarlægð frá mannvirkjum og öðrum tæknilegum ummerkjum. Miðar að því að varðveita einkenni svæðisins og tryggja að núlifandi og komandi kynslóðir geti notið þar einveru og náttúrunnar án truflunar af mannvirkjum eða umferð vélknúinna farartækja.

**Þjóðgarðar:** Stór náttúrusvæði sem eru lítt snortin og hafa að geyma sérstætt eða dæmigert lífríki, jarðminjar og/eða landslag. Einnig skal líta til mikilvægis svæðisins í menningarlegu eða sögulegu tilliti. Miðar að því að vernda heildstæð náttúruleg vistkerfi, jarðminjar, landslag og menningarminjar sem einkenna svæðið og tryggja aðgang almennings að því til útivistar og til þess að kynnast náttúru og sögu svæðisins.

**Náttúruvætti:** Einstakar náttúrumyndanir sem ástæða þykir til að varðveita sökum fræðilegs gildis, fegurðar eða sérkenna. Geta t.d. verið fossar, eldstöðvar, hellar og drangar, svo og fundarstaðir steingervinga, sjaldgæfra steinda, bergtegunda og berggerða, eða lífræn fyrirbæri sem eru einstök og skera sig úr umhverfinu. Friðlýsingin skal jafnframt ná til svæðis kringum náttúrumyndanirnar svo sem nauðsynlegt er til þess að þær fái notið sín.

**Friðlönd:** Markmiðið er að vernda tiltekna vistgerðir og búsvæði og styrkja verndun tegunda lífvera sem eru sjaldgæfar eða í hættu samkvæmt útgefnum vástimum eða til að vernda lífríki sem er sérstaklega fjölbreytt eða sérstætt. Heimilt að kveða á um aðgerðir sem nauðsynlegar eru til að hlúa að og mæta þörfum tegunda sem verndin beinist að eða til að viðhalda búsvæðum eða vistgerðum.

**Landslagsverndarsvæði:** Landslag sem þykir sérlega verðmætt vegna fagurfræðilegs og/eða menningarlegs gildis, talið er sérstætt eða fágætt á svæðis-, lands- eða heimsvísu eða skipar mikilvægan sess í vitund þjóðarinnar. Ef um er að ræða svæði þar sem hefðbundnar nytjar eru forsenda fyrir því að varðveita einkenni landslagsins skal tryggja þær áfram. Halda má áfram starfsemi sem stunduð er á svæðinu en gæta að það hafi ekki áhrif á sérkenni og einkenni þess.

**Verndarsvæði með sjálfbærri nýtingu náttúruauðlinda:** Friðlýsa má landsvæði til verndar vistkerfum og búsvæðum ásamt þeim menningarlegu gildum sem tengjast þeim og hefðbundnum nytjum náttúruauðlinda. Viðmið um friðlýsingu slíkra svæða skal vera að þau séu stór, að mestu leyti náttúruleg en hluti þeirra nýttur á sjálfbæran hátt.

**Fólkvangar:** Verndun svæðisins miðar að því að auðvelda almenningi aðgang að náttúru og tengdum menningarminjum í nánd við þéttbýli til útivistar, náttúruskoðunar og fræðslu. Umhverfisstofnun annast undirbúning stofnunar fólkvangs í samvinnu við viðkomandi sveitarfélag eða sveitarfélög. Landsvæði fólkvanga skulu vera í eigu sveitarfélags nema sérstakar ástæður mæli með öðru og um það náist samkomulag milli sveitarfélags og landeigenda.

**Friðlýsingar svæða í verndarflokki verndar- og orkunýtingaráætlunar:** Svæði sem falla í verndarflokk Rammaáætlunar sem Alþingi hefur samþykkt skal friðlýsa gagnvart orkuvinnslu. Friðlýsingin felur í sér að orkuvinnsla og orkurannsóknir eru óheimil á viðkomandi svæði. Friðlýsing heilla vatnakerfa: Svæðið má ekki hafa verið flokkað í nýtingarflokk Rammaáætlunar. Miðar m.a. að því að varðveita vatnslindir til framtíðar, tryggja náttúrulega ferla og vatna- og vistfræðilega samfellu á tilteknu vatnasviði og standa vörð um ásynnd og vistfræðilegt þjónustuhlutverk vatnasviða.

### 3.3 Náttúruminjasrá og friðlýsingar út frá lögum um náttúruvernd

#### 3.3.1 Náttúruminjasrá samkvæmt gildandi lögum um náttúruvernd.

Í 33. gr. gildandi laga um náttúruvernd nr. 60/2013 er kveðið á um að ráðherra skuli gefa út náttúruminjasrá sem skipt er upp í þrjá hluta.

- A. hluti fjallar um friðlýst svæði sem eru flokkuð eftir friðlýsingarflokkum.
- B. hluti fjallar um framkvæmdaáætlun næstu 5 ára, þ.e. skrá yfir þau svæði sem Alþingi hefur ákveðið að setja í forgang um friðlýsingu á næstu 5 árum.
- C. hluti fjallar um aðrar mikilvægar náttúruminjar sem ástæða þykir til að friðlýsa eða friða.

Óheimilt er að framkvæma innan svæða á náttúruminjasrá án leyfis skipulags- og/eða byggingaryfirvalda. Áður en leyfi er veitt þarf af aflu umsagnar Umhverfisstofnunar, Náttúrufræðistofnunar Íslands og náttúruverndarnefndar sveitarfélagsins. Ráðherra getur sett tímabundið bann við framkvæmdum sem skaðað geta náttúruminjar á B-hluta náttúruminjasrá.

Forðast ber að raska náttúruminum sem eru á C-hluta náttúruminjasrá og óheimilt er að framkvæma án leyfis skipulags- og/eða byggingaryfirvalda líkt og fjallað er um í umfjöllun um svæði á B-hluta. Ríkissjóður skal hafa forkaupsrétt að jörðum og öðrum landareignum sem eru að hluta eða að öllu leyti á náttúruminjasrá.

Um val minja á C-hluta náttúruminjasrá skal leggja mat á verndargildi þeirra og verndarþörf. Leggja skal áherslu á auðgi, fjölbreytni, fágæti, stærð svæða og samfellu, upprunaleika og vísindalegt, menningarlegt, fagurfræðilegt og táknrænt gildi.

Skilgreining og flokkun vistgerða er hluti af alþjóðlegum skyldum Íslendinga og er verndun verðmætra vistgerða lyklatriði til að tryggja líffræðilegan fjölbreytileika. Í lögum um náttúruvernd er kveðið á um að meta skuli verndargildi vistgerða þegar velja á svæði á framkvæmdaáætlun náttúruminjasrá.

Við gerð framkvæmdaáætlunar (B-hluta) skal leggja áherslu á að byggja upp skipulegt net verndarsvæða til að stuðla að því að verndarmarkmið náist. Líta skal til þess hversu mikil hættu sé á að minjunum verði raskað, hvers konar minjum sé brýnast að bæta í net verndarsvæða og mikilvægi svæðis til útivistar. Horfa á til þess hvort vistgerðir séu mikilvægar fyrir friðaðar tegundir, hvort vistgerð gegni veigamiklu hlutverki í viðhaldi sterkra stofna og mikilvægra tegunda, hvort vistgerðin er í útrýmingarhættu eða yfirvofandi hættu og hvort verulegur hluti útbreiðslusvæðis vistgerðarinnar á heimsvísu sé á Íslandi. Að því er varðar tegundir skal taka tillit til hvort tegundin sé í útrýmingarhættu eða yfirvofandi hættu, hvort tegundin sé ábyrgðartegund, hvort um er að ræða einlenda tegund eða sérstök afbrigði sem einungis er að finna hér á landi.

Í ákvæðum til bráðabirgða kemur fram að eldri náttúruminjasrá, sem fjallað er um hér á eftir, haldi gildi sínu að hluta, þar til ný náttúruminjasrá tekur gildi en vinna við nýja náttúruminjasrá stendur yfir þegar skýrsla þessi er rituð.



### 3.3.2 Eldri náttúruminjasrá og náttúruverndaráætlun samkvæmt lögum um náttúruvernd sem felld hafa verið úr gildi.

Í lögum nr. 44/1999 sem féllu úr gildi árið 2015 þegar ný lög um náttúruvernd tóku gildi var kveðið á um náttúruverndaráætlun og náttúruminjasrá.

- **Náttúruverndaráætlun** skal veita sem gleggstar upplýsingar um náttúruminjar, þ.e. svæði, lífverur og vistkerfi sem Alþingi hefur samþykkt að ástæða sé til að friðlýsa. Áætlunin lýsir sérkennum minjanna og þýðingu þeirra í náttúru landsins.
- **Náttúruminjasrá** er gefin út af umhverfisráðherra en upptalning skrárinnar skiptist í þrennt með eftirfarandi hætti:
  - listi yfir svæði sem þegar eru friðlýst.
  - listi yfir svæði sem ástæða þykir til að friðlýsa skv. útgefnum náttúruverndaráætlunum
  - listi yfir náttúruminjar sem rétt þykir að vernda.

Í daglegu tali hefur verið fjallað um friðlýst svæði, náttúruverndaráætlun og síðastnefndi listinn er talað um sem náttúruminjasrá.

Ríkið nýtur forkaupsréttar að jörðum á náttúruminjasrá.

### 3.3.3 Sérstök vernd samkvæmt lögum

Í 61. gr. gildandi laga um náttúruvernd er fjallað um sértaka vernd tiltekinna vistkerfa, jarðminja o.fl. Á það við m.a. um votlendi, vötn og tjarnir yfir 1000 m<sup>2</sup>, sérstaka birkiskóga og jarðminjar s.s. nútímahraun, hella, fossa og hveru svo eitthvað sé nefnt.

Forðast ber að raska vistkerfum og jarðminjum sem falla undir lagagreinina nema að brýna nauðsyn beri til og er skylt að afla framkvæmdaleyfis, eða eftir atvikum byggingaleyfis sbr. skipulagslög og lög um mannvirki áður en til framkvæmda kemur. Áður en leyfi er veitt skal leyfisveitandi afla umsagna Umhverfisstofnunar og viðkomandi náttúruverndarnefndar sem starfar á vegum sveitarfélaga. Leyfisveitanda ber að rökstyðja ákvörðun sína ef veitt er leyfi til framkvæmda á svæði sem fellur undir 61. gr. laga um náttúruvernd.

Þá fjallar 62. gr. laganna um verndun bakkagróðurs. Þar segir að við vatnsnýtingu og framkvæmdir á eða við vötn skuli forðast að raska bökkum og næsta umhverfi vatnsins. Benda má á kortasjár Náttúrufræðistofnunar Íslands sem sýna jarðfræði landsins, vistgerðir, svæði sem njóta sérstakrar verndar og svæði sem tilnefnd hafa verið á B-hluta náttúruminjasrá.

### 3.3.4 Friðun

Ráðherra er heimilt að gefa út auglýsingu um friðun tiltekinna vistkerfa, vistgerða eða tegunda. Friðun getur náð til landsins alls eða afmarkaðra landsvæða eða hafsvæða. Ákvörðum um friðun skal byggja á framkvæmdaáætlun náttúruminjasrá og getur verið viðbragð við skyndilegri hnignun vistkerfis, vistgerð eða tegundar þannig að verulega víki frá markmiðum náttúruminjasrá.

### 3.3.5 Friðlýsing

Ráðherra getur friðlýst landsvæði, einstakar náttúrumyndanir, náttúruminjar í hafi, vatnasvæði og heildstæð vatnakerfi í samræmi við sjöunda kafla náttúruverndarlaga. Óheimilt er að hrófla við

friðlýstum náttúruminum án undanþágu og getur brot varðar refsingu.

### 3.4 Friðlýsingarferlið

#### 3.4.1 Um friðlýsingarferlið hjá Umhverfisstofnun

Um undirbúning friðlýsinga er fjallað í 38. og 39. gr. laga nr. 60/2013 um náttúruvernd. Friðlýst er á grundvelli framkvæmdaáætlunar náttúruminjaskrár. Tillögur að friðlýsingum geta einnig komið frá sveitarfélögum eða landeigendum. Auk þess er unnið að friðlýsingum á grundvelli eldri náttúruverndaráætlana og rammaáætlunar.

Friðlýsingar sem eru ekki byggðar á framkvæmdaráætlun náttúruminjaskrár þarfnast samþykkis landeigenda og viðkomandi sveitarfélags. Umhverfisstofnun annast undirbúning friðlýsingar á grundvelli náttúruverndarlaga.

#### 3.4.2 Hvað tekur friðlýsing langan tíma?

Tímaskali friðlýsingarvinnu er mjög breytilegur á milli svæða. Mestu ræður hvernig eignarhaldi er háttað, fjöldi landeigenda og fyrirkomulag á eignarhaldi lands. Þar sem ólíkir hagsmunir mætast getur tekið tíma að samþætta þá þegar kemur að vinnu við friðlýsingar en hagsmunir geta m.a. varðað uppbyggingu- eða nýtingu svæðis, umgengnisreglur og fleira.

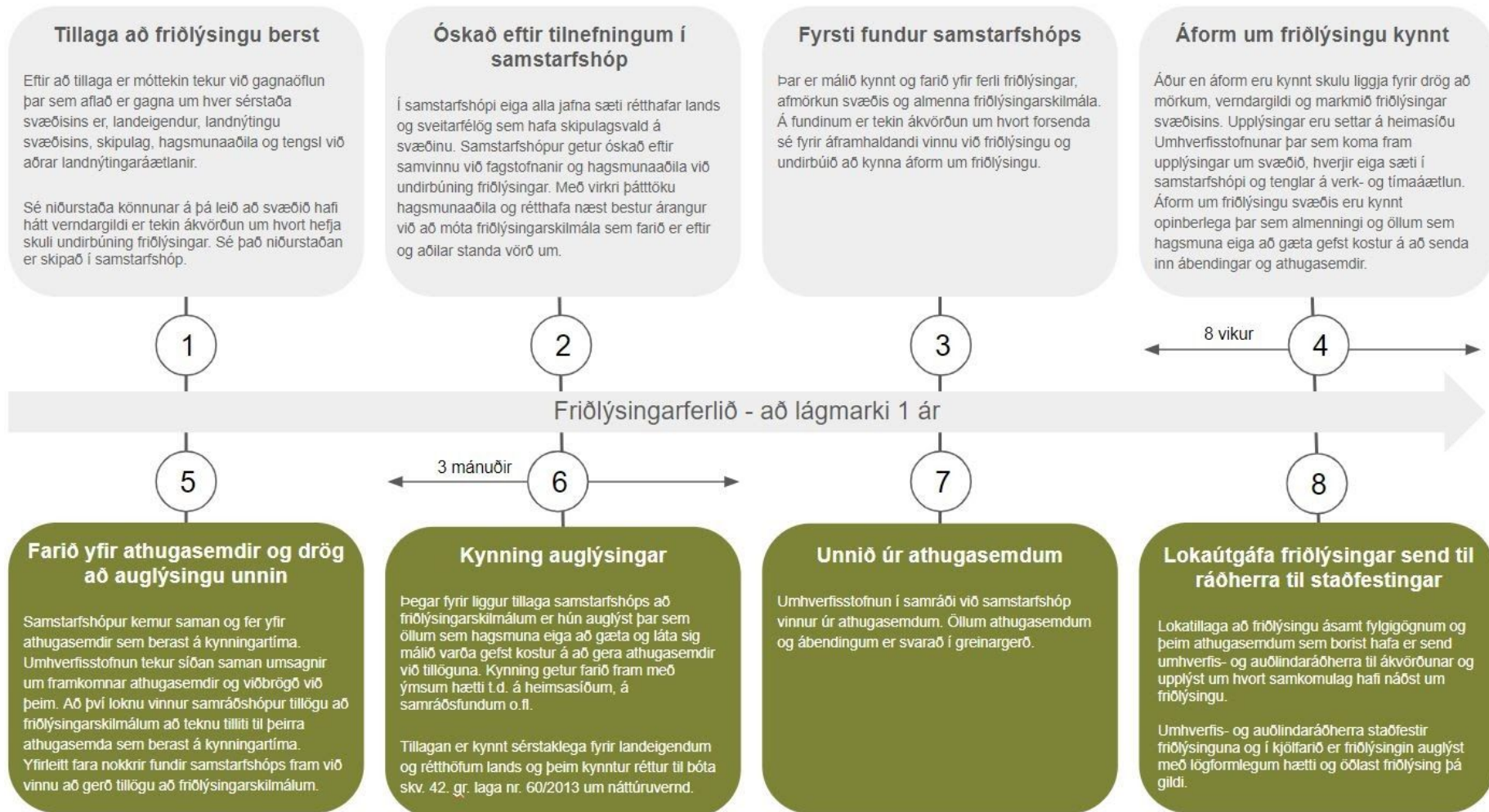
Í tilfellum þar sem hagsmunir togast á hefur friðlýsingarferlið í sumum tilfellum dregist, það stoppað eða friðlýsingartillögur ekki hlotið staðfestingu ráðherra.

Í venjulegu friðlýsingarferli er lögformlegur tími til umsagna um 5

mánuðir í heild. Reynslan segir að friðlýsing taki um eitt ár í vinnslu þegar vel gengur en náist ekki samkomulag meðal landeigenda um friðlýsingu getur ferlið tekið mun lengri tíma eða það stoppað. Dæmi eru einnig um að þar sem eindregin samstaða er um öll atriði friðlýsingar og þar sem engin ágreiningsmál koma upp að þá sé undirbúningstími friðlýsinga styttri, en þó ekki styttri en um 7 mánuðir í heild að meðtöldum kynningartíma.

#### 3.4.3 Friðlýsingarferlið

Sjá mynd bls. 27



### 3.5 Rekstur friðlýstra svæða

Samkvæmt lögum um náttúruvernd fer Umhverfisstofnun með umsjón og rekstur náttúruverndarsvæða sem friðlýst eru á grundvelli laganna. Vatnajökulspjóðgarður og Þingvallapjóðgarður eru aftur á móti sjálfstæðar stofnanir sem hafa umsjón með hvorum þjóðgarði fyrir sig.

Að loknu friðlýsingarferli er reksturinn í flestum tilfellum falinn teymum náttúruverndar en sérfræðingar í teymum náttúruverndar starfa víðsvegar um landið í tengslum við starfssvæði þeirra. Í sumum tilfellum er umsjón þó falin öðrum á grundvelli 85. gr laga um náttúruvernd en þar segir að Umhverfisstofnun geti falið einstaklingum, sveitarfélögum eða öðrum lögaðilum umsjón og rekstur náttúruverndarsvæða að þjóðgörðum undanskyldum en samningurinn getur ekki falið í sér vald til stjórnvaldsákvarðana.

Sérfræðingar Umhverfisstofnunar sinna ætíð stjórnsýslu og samráði við sveitarfélög, landeigendur og hagsmunaaðila vegna friðlýstra svæða. Þegar umsjón er í höndum Umhverfisstofnunar sinna landverðir stofnunarinnar daglegri umsjón og náttúruvernd á svæðunum, þ.m.t. að meta ástand, hafa eftirlit með að ákvæðum friðlýsinga sé framfylgt og fræða gesti og gangandi um umhverfismál og náttúru. Það er haft að markmiði að landverðir og sérfræðingar starfi í nánú samstarfi við stofnanir samfélaganna sem þeir lifa og starfa í. Til dæmis hefur verið skipulögð fræðsla fyrir grunnskólanemendur, boðið hefur verið upp á fræðslugöngur auk þess sem skipulagðar hafa verið fjöruhreinsanir svo eitthvað sé nefnt. Það er mikilvægur þáttur í árangri af verndun svæða að samvinna starfsfólks verndarsvæða og heimamanna sé sem mest.

Sérfræðingar og landverðir vinna samkvæmt regluverki laga um náttúruvernd, friðlýsingarskilmálum og stjórnunar- og verndaráætlun hvers svæðis.

### 3.6 Skuldbinding sveitarfélags og landeigenda og kostnaður við friðlýsingu

Hagsmunir friðlýsingar til framtíðar felast í sameiginlegri sköpun umgjarðar um stjórnun, varðveislu og nýtingu hins friðlýsta svæðis. Slíkt stjórnþæki verður leiðarljós í umgengni um svæðið, umsjón þess og stjórnun. Því er það hagur náttúruverndaryfirvalda að öll vinna við verndun og friðlýsingar fari fram í sem mestu samstarfi við rétthafa lands og í samráði við hagsmunaaðila. Auk hinna augljósu kosta samstarfs við friðlýsingu þá búa heimamenn almennt yfir bestu mögulegu þekkingu um sín nærsvæði, þekkja til staðháttu og varpa ljósi á hvernig hægt er að vinna hlutina með raunhæfum og skynsamlegum hætti.

Fyrstu skref formlegs friðlýsingarferlis er að setja saman samstarfshóp þar sem sæti eiga fulltrúar landeigenda, fulltrúar sveitarfélaga og fulltrúar þeirra stofnana sem málið varðar s.s. Umhverfisstofnunar og Minjastofnunar.

Fundir eru haldnir nokkrum sinnum í ferlinu og þar sem meðlimir samstarfshóps taka virkan þátt í ferlinu. Milli funda samstarfshóps er meðlimum haldið vel upplýstum um framvinduna.

Breyting sú sem *landeigendur* upplifa við friðlýsingu er fyrst og fremst fólgin í formlegri umsjón (landvörslu) og starfsemi á svæðinu. Þá eykst almennt aðgengi að styrkfé til framkvæmda. Ennfremur hefur sýnt sig að friðlýsing gefur aukin tækifæri til markaðssetningar í

ferðapjónustu. Jafnt og þétt er er svo farið að vinna að uppbyggingu í samræmi við áætlanir sem unnar eru í samstarfi við heimafólk. Að auki kemur inn leyfisveiting Umhverfisstofnunar þegar til framkvæmda kemur og nánar er fjallað um hér á eftir.

Þegar framkvæma á innan friðlýstra svæða bætist leyfisveiting Umhverfisstofnunar við leyfisveitingu sveitarfélags sem skipulagsvalds en ásamt þeim þarf ætíð að liggja fyrir leyfi landeigenda. Þannig verður tvöföld opinber leyfisveiting en leyfi Umhverfisstofnunar byggir í grunninn á friðlýsingarskilmálum, stjórnunar og verndaráætlun svæðisins og því hvort fyrirhugaðar framkvæmdir storki forsendum friðlýsingar. Séu náttúruminjar í hættu er verndargildi á landsvísu- og heimsvísu metið og í framhaldinu hvort að ásættanlegt sé að ráðast í fyrirhugaðar framkvæmdir eða það skoðað hvort hægt sé að haga verki með þeim hætti að náttúruminum verði ekki ógnað. Þegar unnið er skipulag innan friðlýstra svæða og fyrir svæði á náttúruminjakrá er Umhverfisstofnun umsagnaraðili. Í sumum tilfellum er óskað eftir samvinnu við Umhverfisstofnun í deiliskipulagsvinnu innan friðlýstra svæða svo skipulag taki betur tillit til verndarráðstafana og telst það jákvæð þróun fyrir hlutaðeigandi.

*Hagsmunaaðilar* þurfa að koma sínum sjónarmiðum á framfæri í friðlýsingarferli en í sumum tilfellum eru settar sérstakar reglur í friðlýsingarskilmálum sem áhrif geta haft er varða umferð eða athafnir innan friðlýstra svæða. Því er reynt að sníða skilmála svæða með þeim hætti að ekki sé verið að útiloka hefðbundna starfsemi innan svæða, svo framarlega að starfsemi sé sjálfbær og í sátt við náttúru og samfélag. Því er mikilvægt að flestar raddir heyrist snemma í ferlinu.



*Skjól fyrir norðanáttinni.*

**Kostnaður** sveitarfélags við friðlýsingu snýr helst að vinnuframlagi í formi fundarsetu og rýni vinnugagna. Það er hagur allra að vel sé vandað til og að sem flestar raddir heyrist snemma í ferlinu. Því er mikilvægt að landeigendur, sveitarfélag og hagsmunaaðilar gefi sér tíma til að yfirfara gögn jafnóðum.

Eftir að friðlýsing hefur átt sér stað kostar ríkið rekstur og eftirlit á svæðinu.

Þegar landeigendur eða aðrir réttshafar hyggja á framkvæmdir sem eru leyfisskyldar hjá Umhverfisstofnun tekur stofnunin

**leyfisveitingagjald** sem er í samræmi við gjaldskrá stofnunarinnar hverju sinni. Gjaldið samsvarar launakostnaði við vinnslu leyfisins.

### 3.7 Hagræn áhrif friðlýsingar og áhrif á byggðarþróun

Nokkrar rannsóknir hafa verið gerðar sem snúa að hagrænum áhrifum friðlýstra svæða. Í rannsókn Ferðamálastofu (Erlendir ferðamenn á Íslandi 2018) kemur fram að 91,8% ferðamanna komi til landsins til að upplifa náttúru landsins eða einstök náttúrufríbærni. Rannsóknnum hefur borið saman um áhuga ferðamanna á náttúru landsins sem hefur leitt til þess að ábati af náttúruvernd hefur verið rannsakaður nánar.

Árið 2019, var gefin út skýrsla um náttúruvernd og byggðarþróun (Áhrif verndarsvæða á grannbyggðir) af Hagfræðistofnun Háskóla Íslands. Í ágripi skýrslunnar segir:

Ef rétt er að málum staðið getur friðlýsing skapað ný tækifæri fyrir þessi byggðarlög, en að sama skapi getur framsal á umsjón með svæðum til miðlægs

ríkisvalds einnig vakið upp ótta hjá heimamönnum um að missa frá sér völd í eigin nærumhverfi. Því þarf að huga að ýmsu og virkt samráð við íbúa er algert lykilatriði.<sup>4</sup>

Um áhrif friðlýstra svæða á framleiðslu og atvinnu í næsta umhverfi gaf Hagræðistofnun Háskólans út skýrslu árið 2018. Í ályktun skýrslunnar segir um niðurstöður að friðlýst svæði víða um land séu mikilvæg fyrir atvinnulíf í næsta nágrenni þeirra. Er þá hvort tveggja horft til starfa á friðlýstu svæðunum og tengd störf í ferðapjónustu.<sup>5</sup>

Í greinargerð skýrslunnar sem unnin var af Jukka Siltanen<sup>6</sup> kemur fram að heilsársstörf við þau friðlýstu svæði sem eru til umfjöllunar eru 0-31, þar er ekkert heilsársstarf við Hraunfossa en 31 starf á Þingvöllum. Eitt heilsársstarf er við Dynjanda, tvö í Mývatnssveit og tvö í Þjóðgarðinum Snæfellsjökli. Því er við að bæta að heilsársstörfum hefur fjölgað t.a.m. er komið eitt heilsársstarf við Hraunfossa og á vesturlandi auk þess sem einu starfi hefur verið bætt við í Þjóðgarðinum Snæfellsjökli. Mikill fjöldi tímabundinna starfa eru svo við þjóðgarða og friðlýst svæði þó að alla jafna séu störf flest í þjóðgördunum. Sem dæmi voru ársverk tímabundinna starfsmanna Umhverfisstofnunar í Mývatnssveit 2,6, við Dynjanda og á sunnanverðum Vestfjörðum 0,9 og Þjóðgarðinum Snæfellsjökli 2,3. Samkvæmt rannsókn Jukka er áætlað að fyrir hverja krónu sem ríkið leggi til reksturs skili sér 13 krónur til baka í formi skatttekna af störfum á friðlýstum svæðum og störfum í ferðapjónustu á friðlýstum

<sup>4</sup> Áhrif verndarsvæða á grannbyggðir, 2019, 8.

<sup>5</sup> Áhrif friðlýstra svæða á framleiðslu og atvinnu í næsta umhverfi, 2018.

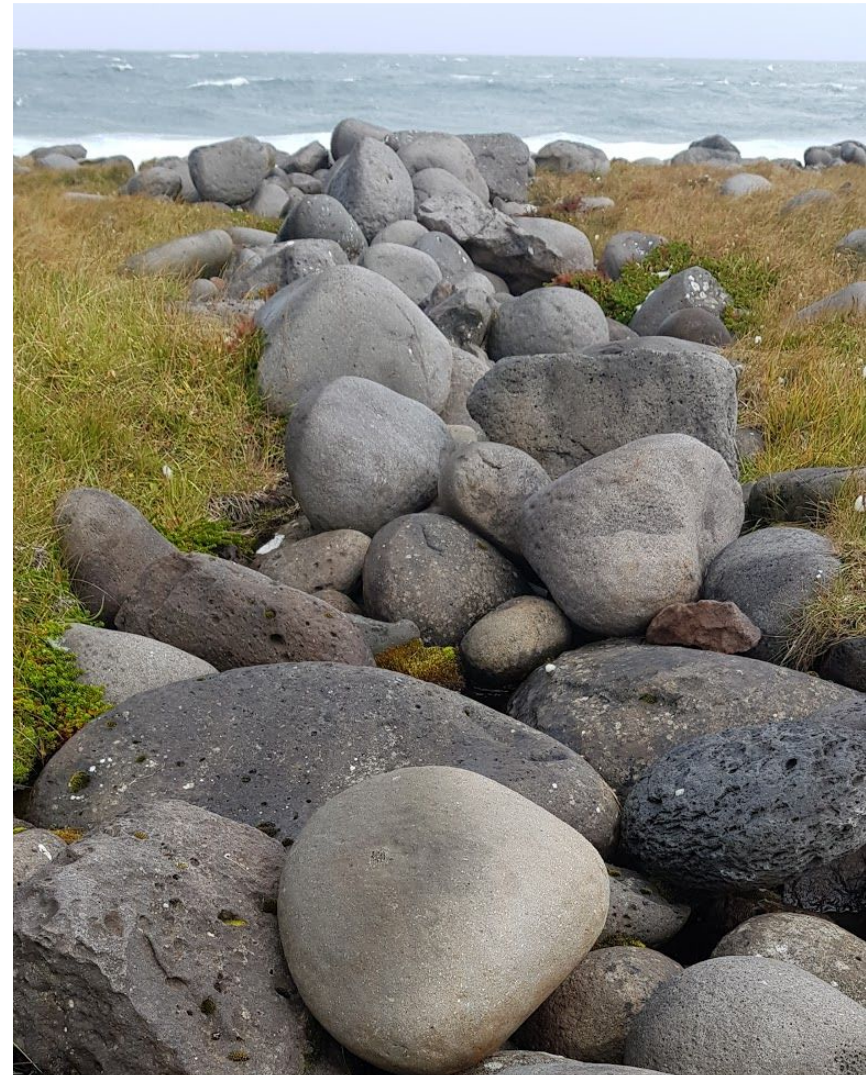
<sup>6</sup> Jukka Siltanen, 2018. Economic impact of Iceland's protected areas and nature-based tourism sites.

svæðum og grannsvæðum.<sup>7</sup>

### 3.8 Menningarminjar

Um menningarminjar er fjallað í lögum um menningarminjar nr. 80/2012. Þar segir að hvers kyns mannvistarleifar, á landi, í jörðu, í jökli, sjó eða vatni sem eru 100 ára eða eldri teljast til fornleifa og eru sjálfkrafa friðaðar. Friðlýsing menningarminja getur falið í sér kvöð sem þinglýst er á fasteign og hefur þann tilgang að tryggja sem best varðveislu menningarminja. Umhverfis friðaðar fornminjar er 15 metra friðhelgað svæði og gilda sömu reglur um það svæði og um fornleifarnar sjálfar. Óheimilt er að raska menningarminjum án leyfis Minjastofnunar Íslands.

Ekki eru friðlýstar menningarminjar innan þess svæðis sem hér um ræðir en fjölmargar friðaðar fornleifar sökum aldurs og er óheimilt að hrófla við þeim.



*Lækur tífar létt um máða steina á norðanverðu nesinu.*

<sup>7</sup> Economic impact of Iceland's protected areas and nature-based tourism sites, 2018.

## 4 Verndargildi svæðisins

Verndargildi er fjölþætt hugtak sem má útfæra á ýmsa vegu. Verndargildi lands getur falist í að varðveita landslag sem á sér vart hliðstæðu í heiminum, varðveislu sérstæðra bergmyndanna eða einstaks dýralífs. Verndargildi felst einnig í sögu- og menningarminjum svæðisins en náttúru- og menningaminjar skapa saman þá upplifun sem gestir hafa af svæðinu.

### 4.1 Sérstök vernd tiltekinnar vistkerfa og jarðminja.

Á Langanesi finnast náttúruminjar sem falla undir 61. gr. laga um náttúruvernd. Þar er fyrst að nefna þær fjölmörgu tjarnir sem þar eru og eru stærri en 1000 m<sup>2</sup> og votlendisflákar við þær. Þar eru einnig sérstæðir fossar sem falla í sjó og forðast ber að raska.

Bakkagróður tjarna og vatnsfalla ber að viðhalda skv. 62. gr. laga um náttúruvernd og þarf að hafa það í huga á Langanesi, sem annarsstaðar

### 4.2 Staða svæðis á náttúruminjaskrá

Náttúrufræðistofnun Íslands hefur tilnefnt Skoruvíkurbjarg og Langanesbjörg á B-hluta náttúruverndarskrár en skráin hefur enn ekki verið gefin út. Björgin ná alþjóðlegum viðmiðum um vernd tiltekinnar tegunda sjófugla sem eru rita, langvía og álka. Í skýrslu Náttúrufræðistofnunar um B-hluta tilnefningar segir að

sjófuglabýggðir séu afmarkaðar með 1 kílómetra jarðarbelti til sjávar og 100 metra inn til landsins.

Svæðið er nr. 543 á eldri náttúruminjaskrá, sjá nánar umfjöllun í kafla 2.3. Í umfjöllun segir að verndargildi svæðisins felist í fjölbreyttu gróðurfari, miklum fuglabjörgum og menningarminjum.

### 4.3 Vistgerðir

Samkvæmt vistgerðarkorti Náttúrufræðistofnunar Íslands má finna eftirtaldar vistgerðir á Langanesi; fjöruvist, hraungambraust, lyngmóavist á hálendi, rekjuvist, hélumosavist, tjarnastaraflóavist, starungsmýravist, ljónslappaskriðuvist.

Af ofangreindum vistgerðum hefur ljónslappaskriðuvist lágt verndargildi, rekjuvist og hélumosavist miðlungs verndargildi, tjarnastaraflóavist hefur hátt verndargildi og starungsmýravist hefur mjög hátt verndargildi og eru vistgerðirnar á lista Bernarsamningsins frá 2014 yfir vistgerðir sem þarfnast verndar.

Lyngmóavist er metin með hátt verndargildi

### 4.4 Dýralíf

Líkt og fjallað er um í kafla 4.2 eru fuglabjörg á Langanesi metin mikilvæg fuglabjörg. Í Skoruvíkurbjargi og Langanesbjörgum ná rita, langvía og álka alþjóðlegum verndarviðmiðum. Þá er annað tveggja varpsvæða súlu á norðurlandi í Stóra Karli undir Skoruvíkurbjargi.

Refur er friðaður á landsvísu nema þar sem ráðherra hefur, að fengnum tillögum Umhverfisstofnunar og Náttúrufræðistofnunar Íslands metið að nauðsynlegt sé að láta veiða ref til að koma í veg fyrir tjón af þeirra völdum.



Mink er einnig að finna á Langanesi enda ágætar aðstæður fyrir hann á svæðinu. Sveitarfélagið stendur fyrir veiðum á ref og mink til að draga úr tjóni á dýralífi á svæðinu.

## 4.5 Óbyggð víðerni

Óbyggð víðerni eru skv. skilgreiningu laga um náttúruvernd, svæði sem eru að lágmarki 25 km<sup>2</sup> þar sem hægt er að njóta einveru og náttúrunnar án truflunar af mannvirkjum eða umferð vélknúinna farartækja og að jafnaði í a.m.k. 5 km fjarlægð frá mannvirkjum og öðrum tæknilegum ummerkjum. Stór hluti Langaness utan við Heiðarfjall gæti fallið undir óbyggð víðerni.

## 4.6 Menningarminjar

Langanes er ríkt af menningarminjum sem segja sögu byggðar, stríðsrekstrar og skipsskaða á svæðinu. Í Minjavefsja hafa verið skráðar tölurverðar stríðsminjar þar sem „Kamp Greely“ stóð, skammt frá Skálum. Aðrar minjar á svæðinu eru bæjarrústir, beitarhúsa og réttartóftir, leifar þorpsins að Skálum, leifar skipa sem strandað hafa, mógrafir og svo mætti eflaust lengi telja.



*Brimnes.*

## 5 Friðlýsingarkostir á Langanesi

Í greiningu friðlýsingarkosta á utanverðu Langanesi eru metnir fjórir kostir fyrir heildstæða friðlýsingu, það eru þjóðgarður, friðland, landslagsverndarsvæði og verndarsvæði með sjálfbærri nýtingu náttúruauðlinda. Þá verður velt upp hugmyndum um að friðlýsa tiltekna staði sérstaklega sem náttúruvætti eða óbyggð víðerni. Kostir slíkrar skiptingar væri að setja svæðaskiptinu til frambúðar þar sem gilda aðrar reglur og áherslur en fyrir svæðið í heild.

Í sumum tilfellum er friðlýstum svæðum svæðaskipt án þess að til komi mismunandi stig friðlýsinga. Þar gilda mismunandi reglur innan svæða eða mismunandi áherslur eru um uppbyggingu, dæmi um svæðaskiptingu er að finna innan landslagsverndarsvæðisins í Kerlingarfjöllum og náttúruvættisins í Dimmuborgum. Í Dimmuborgum er svæðaskiptingin ákvörðuð í stjórnunar- og verndaráætlun en í Kerlingarfjöllum er kveðið á um skiptinguna í friðlýsingunni.

### 5.1 Þjóðgarðurinn Langanes

Eitt af markmiðum í rekstri þjóðgarða er að gera þá aðgengilega almenningi. Þjóðgarðar miða að vernd heilstæðra náttúrulegra vistkerfa, jarðminja, landslags og menningarminja. Gnótt er af dýralífi og sérstæðu landslagi á svæðinu auk menningarminja sem segja sögu af mannlífi á harðbýlum sjávarslóðum, útræði og stríðsrekstri.

Reynslan af, og markmið með rekstri þjóðgarða er að aðgengi er bætt verulega og boðið er upp á fræðslu um náttúru og dýralíf. Þjóðgarðar skapa því fleiri störf, eðli síns vegna, sem flest eða öll eru bundin svæðinu. Uppbygging innviða er oft meiri í þjóðgörðum en öðrum friðlýstum svæðum, enda ætlunin að skapa gott aðgengi og fræðslu.

Sé horft til íslenskra þjóðgarða þá eru þar gestastofur, þar starfa fjölmargir landverðir í sumar- og heilsársstörfum við móttöku, fræðslu, eftirlit og rekstur auk þeirrar stoðþjónustu sem liggur að baki þjóðgarðarekstri s.s. fjármálastjórar, mannauðsstjórar, fræðslufulltrúar og svo mætti áfram telja en sú þjónusta er yfirleitt miðlæg. Töluvert fjármagn er lagt í innviði s.s. stígagerð og smíði útsýnispalla auk þess sem unnið er fræðslu- og kynningarefni. Markvisst er unnið að bættu en stýrðu aðgengi í íslenskum þjóðgörðum og er lagt töluvert fjármagn til uppbyggingar og rekstrar. Í öllum tilfellum er stýring á umferð, veiði og hlunnindanýtingu í þjóðgörðum t.d. með friðun afmarkaðra svæða en jafnframt eru svæði í þjóðgörðum þar sem skotveiði og hlunnindanýting er heimil.

### 5.2 Friðlandið Langanes

Vistgerðir og búsvæði lífvera er meginatriði friðlanda og umsjón og verndun svæða beinist að því að mæta þörfum tegunda sem verndin beinist að. Á Langanesi eiga búsvæði fuglategundir sem falla undir alþjóðleg verndarviðmið. Á svæðinu eru einnig plöntur eða vistgerðir plantna með hátt verndargildi. Ætla má að uppbygging svæðisins fælist fyrst og fremst í að skapa aðstöðu til að njóta lífríkisins í fjarska, en margvíslegir möguleikar eru í boði til að byggja upp slíka nálgun og fræðslu samhliða því.

Dæmi um friðlönd á Íslandi: Surtsey, Dyrhólaey, Eldey, Hornstrandir

og Friðland Svarfdæla. Uppbygging er allt frá því að vera engin upp í að vera veruleg en markmiðið framkvæmda er ætíð að vernda lífríkið t.d. með því að auka aðgengi að svæðum sem þola vel umferð á meðan viðkvæmari svæði fá að vera í friði.

Nú um þessar mundir er að opna gestastofa fyrir friðlandið á Hornströndum en sýning um Surtsey hefur verið starfrækt um árabíl en aðrar gestastofur friðlanda hafa ekki verið opnaðar enn.

Aðgengi almennings að Surtsey er ekkert og innviðaupbygging að sama skapi engin en einn starfsmaður sinnir málefnum Surtseyjarfriðlands á ársgrundvelli.

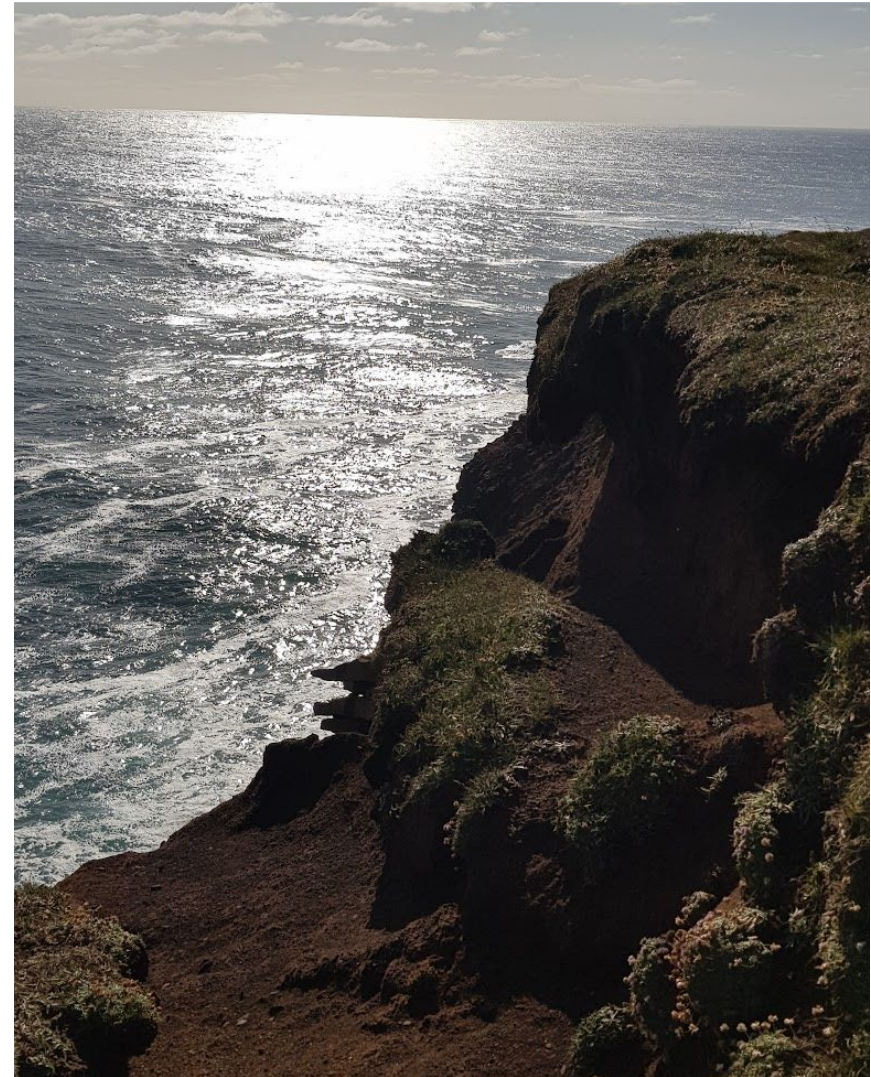
Mikil uppbygging hefur verið við Dyrhólaey á síðari árum í tengslum við vinsældir svæðisins sem aðgengilegs staðar til að sjá lunda. Þar er landvarsla allt árið.

Í Friðlandi Svarfdæla eru gönguleiðir um friðlandið með upplýsingaskiltum, fuglaskoðunarhúsum auk þess sem þar er sumarlandvarsla.

Á Hornströndum er takmarkað aðgengi af náttúrunnar hendi og ferðamennska stýrist þar af framboði ferða á svæðið. Uppbygging er hófleg en reynt er að halda í náttúrulega tilfinningu gesta. Þar er heilsárs starfsmaður og sumarlandverðir.

Líkt og í Surtsey er almenningi óheimilt að fara í Eldey. Þar er ekki uppbygging en sérfræðingur og landverðir í landi framfylgja friðuninni.

Af ofangreindu má sjá að rekstur friðlanda er fjölbreyttur og fjármagn til rekstrar og uppbyggingar breytilegt. Samnefnari í vernd friðlanda er verndun lífríkis með þeim ráðum sem tiltæk eru. Sem þáttur í



*Gægst fram af hömrunum við Font.*

lífríkisvernd gilda í flestum tilfellum sérstakar reglur um skotveiðar og hlunnindanýtingu í friðlöndum en rétt er að nefna að ekki er algilt að hlunnindanýting og veiði sé bönnuð þó stýring sé til staðar.

### 5.3 Landslagsverndarsvæðið Langanes

Flokkurinn er nýr í íslenskri löggjöf en markmið hans er að vernda sérstakt landslag og er þá horft til fagurfræðilegs og/eða menningarlegs gildis. Nýting sem viðheldur einkennum svæðisins s.s. beit skal vera tryggð á svæðinu án þess að það hafi áhrif á sérkenni þess eða valdi hnignun.

Landslag á Langanesi er sérstætt og minnir á heimskautilandslag með grösugum heiðum sínum. Tilfinningin fyrir hafinu, fuglalífínu og menningarverðmætum svæðisins lætur engan ósnortin og leiðir þá sem um svæðið fara í gegnum sögu byggðar og lífsbaráttu þar sem auðlyndir sjávar og lands hafa haldið lífi í mannfólkinu og rándýrum.

Fá fordæmi eru fyrir landslagsverndarsvæðum á Íslandi en Þjórsárdalur og Kerlingarfjöll eru nýleg dæmi. Innan Þjórsárdals gilda almennar reglur um umferð fólks og uppbyggingu en helstu viðkomustaðir og náttúruperlur hafa verið friðlýst sem náttúruvætti þar sem aðrar reglur gilda. Til dæmis má geta þess að innan náttúruvættanna eru skotveiðar óheimilar en heimilar á landslagverndarsvæðinu.

Uppbygging svæðisins er nokkur, sérstaklega innan náttúruvættanna í formi uppbyggingar gönguleiða, bílastæða og útsýnispalla.

Sérstaða friðlýsingar hluta Þjórsárdals sem landslagsverndarsvæðis er að eitt markmiða friðlýsingar er endurheimt raskaðra vistkerfa með uppgræðslu og skógrækt.

Í Kerlingarfjöllum eru skotveiðar heimilar skv. almennum lögum um veiðar nema á tilteknum svæðum, í kringum helstu ferðamannastaðina þar sem óheimilt er að veiða.

### 5.4 Verndarsvæðið Langanes

Ekki eru dæmi um verndarsvæði á Íslandi með sjálfbæra nýtingu náttúruauðlinda að leiðarljósi. Markmið friðlýsingarinnar er að vernda vistkerfi og búsvæði ásamt þeim menningarlegu gildum sem tengjast svæðunum. Nýting skal vera hófleg, sjálfbær og ekki iðnvædd.

Nýting er íbúum Langaness í blóð borin, hefðir fyrir nýtingu fuglabjarga til eggjatöku nær aldir aftur í tímann auk þess sem svæðið er nýtt til landbúnaðar.

Í greiningu Náttúrufræðistofnunar Íslands þar sem Skoruvíkurbjarg og Langanesbjörg eru tilnefnd á framkvæmdaáætlun náttúruinjaskrár eru ógnanir bjargana sagðar vera ósjálfbær nýting. Áhersla á nýtingu svæðisins með sjálfbærum hætti varðveitir hefðir til nýtingar á sama tíma og leitast er við að náttúran nái jafnvægi.

Uppbygging svæðisins væri til að undirstrika lífríki og nýtingu svæðisins, fræðsla gæti snúist að miklu leiti um náttúrufer og sjálfbærni og uppbyggingu haldið í hófi.

### 5.5 Náttúruvætti

Friðlýsingarflokkurinn er notaður fyrir einstakar náttúrumyndanir sem vert er að vernda. Dæmi um náttúruvætta eru Hverfjall og Dimmuborgir í Mývatnssveit og Hjálparfoss, Gjáin og Háifoss og Granni innan landslagsverndarsvæðisins í Þjórsárdal en Þjórsárdalur var friðlýstur árið 2020.

Í Þjórsárdal gilda strangari reglur um umferð um náttúruvætti en almennt um landslagsverndarsvæðið en náttúruvættin eru mjög afmörkuð svæði, og skýr.

Dæmi um möguleg náttúruvætti á utanverðu Langanesi eru Stóri Karl sem mætti friðlýsa sem stærstu Súlubýggð á norðurland. Annar möguleiki væri Fontur sem mætti friðlýsa á grundvelli fjölbreytts fuglalífs og sérstakrar landslagsupplifunar.

## 5.6 Óbyggð víðerni

Mikil verðmæti felast í óbyggðum víðernum á tímum hraðrar uppbyggingar og stækkandi svæða þar sem áhrifa mannsins gætir. Ferðamenn leita þar af leiðandi í auknu mæli í óbyggð víðerni. Friðlýsing Langaness að hluta sem óbyggð víðerni mætti því skoða sem valkost. Friðlýsingarflokkurinn nær að jafnaði yfir stór óbyggð svæði og er þar leitast við að viðhalda þeirri óbyggðaupplifun sem þar ríkir t.d. með því að byggja ekki upp innan þeirra nema með mjög lágstemmdum hætti.

Dæmi um óbyggð víðerni á Íslandi er t.d. að finna í Vonarskarði innan Vatnajökulspjóðgarðs.



*Sjávarlöður í fjörukambinum.*

## 6 Hugmyndir, tækifæri og áskoranir

### 6.1 Tækifæri og áskoranir

Við friðlýsingu opnast margvíslegir möguleikar fyrir samfélag og búsetu í nærsamfélagi. Einnig þarf að takast á við áskoranir sem geta, ef rétt er að staðið, skapað tækifæri til framtíðar.

#### 6.1.1 Atvinna og samfélag

Friðlýst svæði kalla á landvörslu og utanumhald um stjórnslu og rekstur svæðisins, um það eru mörg innlend dæmi t.d. í Jökulsárgljúfrum og Mývatnssveit svo eitthvað sé nefnt.

Fljótlega eftir friðlýsingu verða til störf, fjármögnuð af ríkinu við rekstur friðlýstra svæða, að því gefnu að svæðið sé í umsjón ríkisins. Í framhaldi hefst vinna við innra skipulag og innviðauppbýggingu t.d. uppbyggingu gönguleiða og útsýnisstaða. Atvinnutækifæri skapast á uppbyggingartíma við verklega framkvæmd en samhliða aukast tækifæri heimamanna og gesta til að njóta svæðisins með tilheyrandi möguleikum í ferðapjónustu og fræðslu.

Friðlýsingu fylgir ákveðin viðurkenning og aukin athygli. Í sumum tilfellum hefur friðlýsing verið nýtt til markaðssetningar sem leiðir af sér fjölgun ferðamanna á svæðinu og um leið fjölgun starfa í ferðapjónustu. Störfin geta laðað nýja íbúa inn á svæðið og þannig styrkt samfélagið.

Mikilvægt er að uppbygging sé feti framar fjölgun ferðamanna, því er mikilvægt að hefja fljótt vinnu við skipulag svæðisins og tryggja fjármagn til framkvæmda og reksturs, t.d. í gegnum landsáætlun um uppbyggingu innviða.

Bætt aðgengi á svæðinu er ekki eingöngu lyftistöng fyrir ferðapjónustu heldur aukast útivistarmöguleikar íbúa. Bætt aðgengi eykur líka möguleika á að nýta svæðið til kennslu fyrir grunn- og mögulega leikskólabörn á svæðinu auk þess sem aðgengi til rannsókna eykst en með auknum rannsóknum er hægt að auka á miðlun upplýsinga og fróðleiks.

Markvisst hefur verið unnið að því að auka fræðslu í tengslum við friðlýst svæði. Á austursvæði Vatnajökulspjóðgarðs hefur t.d. verið lagt upp með að bjóða upp á skólaheimsóknir frá land- eða þjóðgarðsvörðum til að fræða börn um þjóðgarðinn og umhverfið, í Mývatnssveit hefur verið tekið á móti skólahópum í umhverfissfræðslu auk þess sem víða er boðið upp á markvissa fræðsludagskrá á friðlýstum svæðum yfir sumartímenn.

#### 6.1.2 Landnýting

Skotveiðar og eggjataka lúta lögum um vernd, friðun og veiðar á villtum fuglum og villtum spendýrum nr. 64/1994. Þar segir m.a. að þeir sem nýta hlunnindi á jörðum sýnum skuli hafa gilt veiðikort, svokallað hlunnindakort. Við friðlýsingu er gengið út frá sjálfbærri nýtingu fuglastofna, hvort sem það tengist veiðum eða eggjatöku. Sjálfbær hlunnindanýting getur leitt til jafnari nýtingar, stærri og sterkari fuglastofna sem svo getur leitt til aukins afla hvort sem um ræðir veiðimennsku eða eggjatöku. Lögð yrði áhersla á að öll nýting væri lögum samkvæmt, eftirlit með nýtingu eykst og utanumhald

markvissara.

Friðlýsing hefur ekki áhrif á nýtingu svæðisins til sjálfbærrar beitars en aukin umferð ferðamanna á svæðið getur haft áhrif á búþening svo hann leiti beitars fjarri áfangastöðum ferðamanna sem ætti þó ekki að koma að sök

### 6.1.3 Náttúruvernd

Helstu tækifærin sem felast í friðlýsingu svæðisins fyrir náttúruvernd á landsvísu eru fólgin í sjálfbærri nýtingu svæðisins og mögulegri styrkingu lífríkis.

Ísland myndi með friðlýsingunni geta unnið að því að uppfylla alþjóðlegar skuldbindingar s.s. ákvæði Bernarsamningsins og samnings um líffræðilega fjölbreytni með verndun búsvæða ákveðinna fuglategunda, með varðveislu ákveðinna vistgerða og með mögulegri verndun strand- og hafsvæða svo eitthvað sé talið. Verndun svæðisins myndi að auki falla að markmiði samnings sameinuðu þjóðanna um líffræðilega fjölbreytni sem Ísland er aðili að. Þar er stefnt að neti verndarsvæða sem tryggir verndun líffræðilegrar fjölbreytni landsins og annarra náttúruminja í heiminum.

### 6.1.4 Minjavernd

Mikil tækifæri fælust í því fyrir heimamenn og stofnanir að varðveita- og skrá menningarminjar. Aukin vitneskja um fyrri tíma á Langanesi getur styrkt sögu byggðar og þekkingu heimamanna á sögu samfélagsins. Eitt hlutverk þjóðgarða er að gera menningarminjum hátt undir höfði en sögur fyrri tíma auka á upplifun þeirra sem um svæðin fara. Samstarf við Minjastofnun er því mikilvægt í skipulaginu.



*Skoruvíkurbjarg, ofan við Stóra Karl.*

## 7 Lokaorð

Í þessari skýrslu hefur verið fjallað um Langanes, frá Heiðarfjalli og fram á Font. Verndagildi náttúruminja hefur verið metið auk þess sem tæpt hefur verið á menningarminjum svæðisins, sögu þess og stöðu samfélagsins í dag. Í kjölfarið var fjallað um raunhæfa friðlýsingarkosti og hvað fælist í hverjum kosti fyrir sig.

Nú þegar efnið liggur fyrir gefst lesendum t.d. hagsmunaaðilum, landeigendum og sveitarstjórnarfólki tækifæri til að leggja mat á kostina.

Sveitarstjóri Langanesbyggðar hefur við vinnu skýrslunnar óskað eftir því við umhverfis- og auðlindaráðuneytið að haldinn verði íbúafundur þar sem höfundur skýrslunnar, fulltrúar ráðuneytis og Umhverfisstofnunar svari spurningum um innihald skýrslunnar og ræði þá kosti sem eru í stöðunni. Vel hefur verið tekið í þá ósk.

Upplýst og opin umræða er lykill að farsæld friðlýsinga sem skilar sér vafalítið um ókomna framtíð í góðu samstarfi, markvissum rekstri og vandaðri uppbyggingu svæðanna. Það er trú okkar að þessi skýrsla sé mikilvægt innlegg í þá umræðu.

Vert er að þakka sveitarstjórn Langanesbyggðar fyrir frumkvæðið að þessari vinnu og því að sýna áhuga á nýtingu svæðisins með náttúruvernd að leiðarljósi. Sveitarstjóra Langanesbyggðar er einnig

færðar þakkir fyrir yfirlestur, innsýn í áherslur sveitarfélagsins og fyrir að deila þekkingu á staðháttum og sögu svæðisins í heild.



## 8 Innblástur og fordæmi

Utanvert Langanes býr yfir sérstöðu, bæði er varðar náttúrufer og byggðarsögu ásamt því að vera skammt norðan byggðarinnar á Þórshöfn og því er stutt í verslun og þjónustu. Verndargildi svæðisins felst í fjölbreyttu gróðurfari, miklum fuglabjörgum og menningarminum. Fuglabjörgin á Langanesi hafa hátt verndargildi og við Skoruvíkurbjarg er eitt fárra súluvarpa á Norðurlandi.

Miklir möguleikar eru á eflingu ferðaþjónustu á svæðinu sem hefur verið líkt við falinn fjarsjóð ferðaþjónustunnar á norðurlandi. Hér á eftir eru sett fram dæmi um uppbyggingu sem hefur átt sér stað við sambærilega áfangastaði, bæði hér á Íslandi og erlendis. Áhugavert er að skoða mannvirkin í samhengi við náttúru Langanes og þannig láta hugann reika um þá möguleika sem í boði eru. Vert er að hafa í huga að þó innviðir við áningarstaðir fylgi oft friðlýsingum er það ekki markmið í sjálfu sér að mikil uppbygging eigi sér stað um hið friðlýsta svæði. Nauðsynlegt er að huga að slíku í samhengi við náttúru og þolmörk svæðisins og með tilliti til staðaranda og gilda mögulegra áningarstaða. Því þó að friðlýsing auki umtalsvert líkur á að ferðamenn heimsæki svæði sem hefur verið friðlýst, þá eru ýmsir þættir sem spila þar inn í. Þar má sem dæmi nefna markaðsetningu, aðgengi, hvaða verndarflokkur verður fyrir valinu og svæðaskiptingu innan friðlýsta svæðisins. Sveitarfélög og landeigendur þurfa því að huga að þessum þáttum þegar þau velja upp hver heildarmarkmið friðlýsingar eigi að vera.

Járnkarlinn, útsýnispallurinn á Skoruvíkurbjargi getur verið fyrsta

skrefið í röð áningastaða sem fanga sérstöðu Langanes. Járnkarlinn færir gestinn nær búsvæði súlunnar á Stóra Karli án þess að rýra verndargildi svæðisins. Á ferð um Langanes kemst ferðalangur í sterk tengsl við náttúruöflin en árstíð, veður og sjólag veita breytilega upplifun. Á ferðalagi um Langanes dylst engum þau náttúruöfl sem móta landið. Þar kemst ferðalangurinn í sterk tengsl við náttúruöflin, en árstíð, veður og sjólag, auk mikilfenglegrar náttúru veita breytilega upplifun sem lætur engan ósnortinn.



Járnkarlinn á Skoruvíkurbjargi.

## 8.1 Fuglar

### 8.1.1 Byggðarþróun - The Scottish Seabird Centre

Skoska sjávarfuglasetrið er staðsett við höfnina í North Berwick í Skotlandi. Fjóra kílómetra utan við ströndina er eyja sem kölluð er The Bass Rock þar sem finna má fjölbreytt fuglalíf en þá sérstaklega stórt búsvæði Súlunnar. Í sjávarfuglasetrinu er hægt að virða fyrir sér Súluna á stórum skjám í gegnum vefmyndavél sem og fræðast um sjávarfugla almennt. Bygging setursins er orðin að kennileiti innan bæjarins og hefur setrið laðað að sér fjölda ferðamanna síðan það var opnað árið 2000. Þar er tekið á móti skólahópum allt árið um kring og haldnir viðburðir tengdir umhverfismálum og náttúruvernd. Eyjan The Bass Rock er í einkaeign en hugmyndin að setrinu var unnin í góðu samráði við eigendur.<sup>8</sup>

Sjávarfuglasetrið er gott dæmi um uppbyggingu sem hefur jákvæð áhrif á byggðarþróun. Setrið er byggt upp í tengslum við ósnerta náttúru án þess þó að raska búsvæðum. Sú ákvörðun að staðsetja setrið innan bæjarins skapar margvíslegan ávinning fyrir bæjarfélagið t.d. atvinnu, aukinn ferðamannastraum, nýtt kennileiti og jákvæð samfélagsleg áhrif af því starfi sem þar er unnið.



Skoska sjávarfuglasetrið í North Berwick.



Eyjan Bass Rock og búsvæði súlunnar.

<sup>8</sup> The Scottish Seabird Centre, á.á.

### 8.1.2 Fuglaskoðunarskýli - Varanger Noregur

Varanger er skagi í norður Noregi skammt norðan landamæranna við Finnland. Svæðið er talið á meðal hundrað bestu staða í heiminum til þess að skoða heimskaufugla. Mörg fuglaskýli hafa verið byggð í svipuðum stíl til þess að verja fuglaskoðara og ljósmyndara fyrir veðri og vindum.<sup>9</sup>

Fuglaskýlin verða að einskönar griðarstað fyrir gesti og bjóða upp á lengri viðveru þar sem hægt er að skýla sér og hvíla lúin bein. formföst byggingin brýtur upp flæðandi form náttúrunnar.



*Fuglaskýli í Vardø, Varanger.*



*Fuglaskýli í Vardø, Varanger.*

---

<sup>9</sup> Norwegian Scenic Routes (á.á.)

## 8.2 Landslagsupplifun

Útsýnispallar geta verið margvíslegir og skapað mismunandi áhrif hjá gestum. Þeir geta m.a. skapað magnaða landslagsupplifun, búið til nýtt sjónarhorn og fært fólk nær viðfangsefninu.

### 8.2.1 Útsýnispallur í Askevågen - Noregur

Ekkert er öflugra en sjórinn sem getur tekið á sig margar birtingarmyndir. Hér er hægt að upplifa krafta vindsins sem og fegurðina á fallegum sumardögum. Útsýnispallurinn færir gestinn nær Atlantshafinu og glerið skýlir fyrir veðri og vindum. Pallurinn skapar 360° útsýni yfir hafið, eyjarnar og strandlínuna.<sup>10</sup>

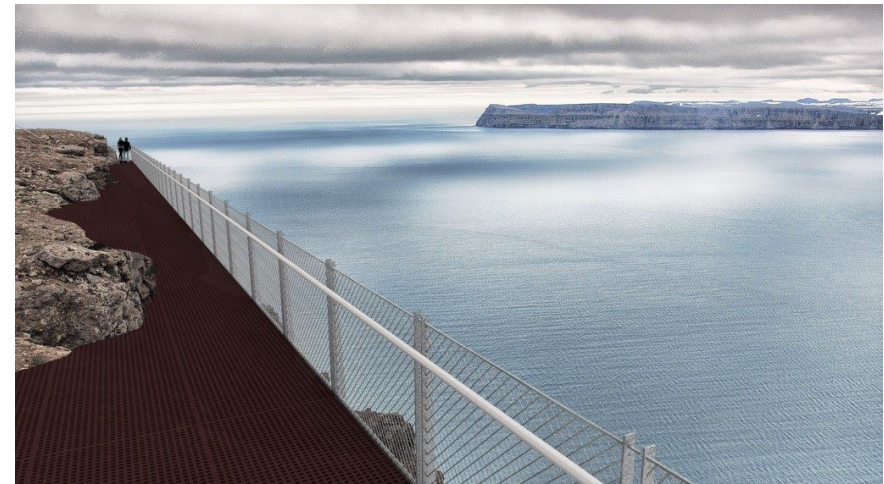
Uppbygging sem eykur landslagsupplifun og efnisvalið fellur vel að hrárrí náttúrunni.

### 8.2.2 Útsýnispallur á Bolafjalli - Bolungarvík

Nýr útsýnispallur sem fyrirhugaður er við Bolafjall myndar nýtt þrep í Stigahlíðina og verður sem hluti af klettabeltinu. Við upptök sín er pallurinn í landhæð en eftir hægan aðdraganda, þegar á enda pallsins er komið, er augnhæð komin niður fyrir landhæðina, og á einstöku augnabliki, þegar komið er handan fjallsbrúnarinnar, sér augað ekkert annað en fjallshlíðar Bolafjalls, hafið, Djúpið og firðina í kring.<sup>11</sup> Útsýnispallurinn færir gestinn niður fyrir bratta klettabrúnina og gerir hið ómögulega mögulegt, þ.e. að gægjast niður fyrir brúnina.



Útsýnispallur við Askevågen.



Útsýnispallur á Bolafjalli

<sup>10</sup> Norwegian Scenic Routes (á.á.)

<sup>11</sup> Landmótun (20.12.2019).

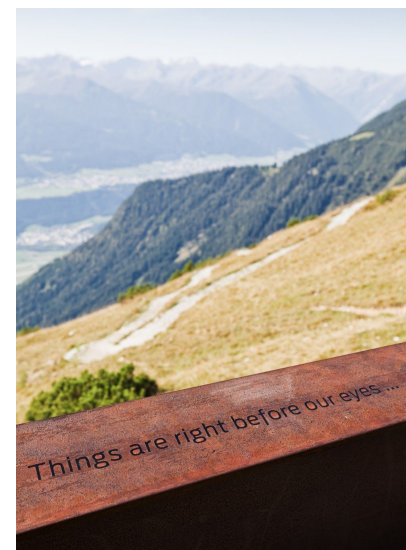
### 8.2.3 Útsýnisslóði - Path of Perspectives - Austurríki

Tíu innsetningar (e. architectural elements) við panorama slóðann í ölpunum sem ramma inn einstakt landslag Nordkette fjallgarðsins í Austurríki. Hver innsetning, allt frá bekkjum til útsýnispalla, undirstrikar dramatískt landslag staðarins.<sup>12</sup>

Uppbygging á ákveðnum útsýnispunktum með samskonar yfirbragð, sem saman mynda slóða sem leiðir gestinn áfram. Ljóðrænar merkingar vekja fólk til umhugsunar og efniviðurinn fellur vel að landslaginu.



Útsýnispallur sem virðist vaxa út frá landinu.



<sup>12</sup> Snøhetta (2018).

## 8.3 Nálægð við vatn og sjó

### 8.3.1 Tungeneset Senja Noregi

Göngustígur byggður úr lerki þar sem tveir firðir mætast. Stígurinn undirstrikar tvö sjónarhorn, Norðursjó í vestur og fjallið Oksen í norður.<sup>13</sup>

Hógvær uppbygging sem auðveldar aðgengi. Stígurinn leiðir niður í fjöru þar sem bíða óteljandi ævintýri fyrir stóra sem smáa.

### 8.3.2 Svandalsfossen Ryfylke Noregi

Stigar með 540 tröppum sem hlykkjast með landslaginu og færa gestinn nær kraftmiklum fossinum og einstöku gróðurfarinu.<sup>14</sup>



*Dvalarstaður og göngustígur, Tengeneset Senja.*



*Tröppur, Svandalsfossen Ryfylke.*

---

<sup>13</sup> Norwegian Scenic Routes (á.á.)

<sup>14</sup> Norwegian Scenic Routes (á.á.)

## 8.4 Minjar

### 8.4.1 Áningarstaðurinn - Varanger Noregur

Sagan er ekki alltaf falleg, en þó er hægt að gera henni skil á smekklegan hátt. Í Varanger er gömul steinbygging sem notuð var sem skotfærageymsla í síðari heimstyrjöldinni sem búið að að breyta í útsýnis- og áningastað.<sup>15</sup>

### 8.4.2 Skriðuklaustur

Neðan við Skriðuklaustur eru klausturminjar sem gerðar voru aðgengilegar 2012. Útsýnispallur er á kletti fyrir ofan minjarnar með fræðsluskiltum en jafnframt er hægt að ganga niður af pallinum og um rústirnar sjálfar. Fræðsluskilti er í hverju herbergi sem greinir frá tilgangi þess og nokkrum munum sem í því fundust.<sup>16</sup>

Klausturminjarnar eru faldar frá veginum sem skapar ákveðna dulúð og eykur staðaranda með tengslum við söguna. Þegar nær er komið er hæðin í landinu nýtt til þess að skapa yfirsýn yfir minjarnar. Þar staldrar gesturinn óhjákvæmilega við, fræðist og virðir fyrir sér minjarnar áður en lengra er haldið.



Áningarstaður byggður á rústum skotfærageymslu.



Klausturminjar við Skriðuklaustur.

<sup>15</sup> Norwegian Scenic Routes (á.á.)

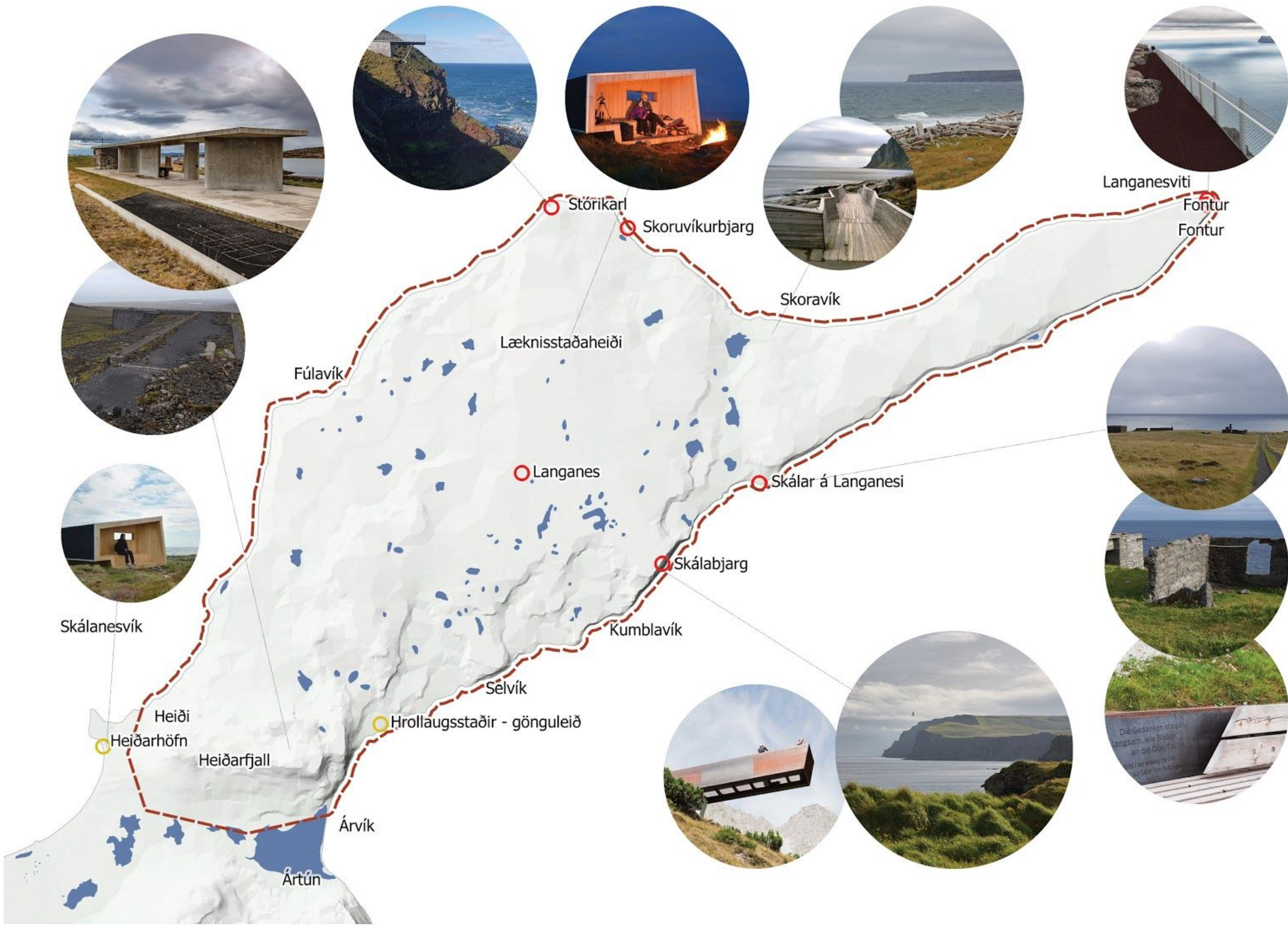
<sup>16</sup> Skriðuklaustur (á.á.)

## 8.5 Langanes uppbyggingarmöguleikar

Í uppbyggingu framtíðar væri spennandi að lofa náttúru, dýralífi og átökum lands og sjávar að njóta sín til að skapa þá stórbrotnu upplifun sem svæðið hefur upp á að bjóða. Hér eru tekið hugarflug um mögulega uppbyggingu:

1. Heiðarhöfn - Fjaran þykir áhugaverð til fuglaskoðunar. Þar mætti koma fyrir griðarstað fyrir fuglaáhugafólk. Hanna mætti skýlið út frá sjávarföllunum þar sem fuglalíf er oft mun meira á fjöru. Skýlið gæti þá undirstrikað tvö sjónarhorn sem miðast við flóð og fjöru.
2. Heiðarfjall - Tilvalinn áningastaður þar sem gefst stórkostlegt útsýni yfir Langanesið. Upp á Heiðarfjalli eru rústir af ratsjárstöð sem var byggð árið 1957 af Bandaríska hernum. Á grunni rústanna væri hægt að reisa áningastað og gera þannig sögunni skil.
3. Skoruvíkurbjarg - Járnkarlinn vakir yfir Stórararli en þar er eitt mesta súluvarp landsins.
4. Læknisstaðaheiði - þar gefur að líta sléttlent heiðarlandslag með ríkulegu mófuglalífi. Sjávarlón og tjarnir er víða að finna og fer sögum um nokkra fiskgengd í tjörnum. Á tjörnum og lónum er að finna landlægari fuglaflóru. Þar er tækifæri til þess að staðsetja annað fuglaskoðunarskýli sem gæti líka nýst þeim sem stunda fiskveiði.
5. Skoravík - fjara með rekavið og stórbrotið útsýni að björgunum við Font. Þar mætti auðvelda aðgengi að fjörunni og undirstrika sjónarhornið að Fonti.
6. Fontur ysti oddi Langaness - Víðsýni á Fonti lætur engan ósnortin þar sem flatt nesið að baki og óravíddir hafsins framundan renna saman í einstaka víðáttu. Í bjarginu er mikið fuglalíf þar sem sjófuglar og landfuglar mætast. Undirstrika mætti þessa miklu víðáttu með einhverskonar framlengingu á bjarginu sem auðveldar fólki að skoða fuglabjörgin að neðan.
7. Skálar á Langanesi - Þar var blómlegt sjávarþorp á fyrri hluta 20. aldar sem lagðist af 1946. Eftir standa rústir af byggð og merkileg búsetusaga. Rétt ofan við Skálar er tilvalin staðsetning fyrir áningastað þar sem myndast góð yfirsýn yfir staðinn. Þar staldrar fólk við, les sér til og virðir fyrir sér minjarnar áður en lengra er haldið. Einnig má komu sögunni til skila og vekja fólk til umhugsunar með texta settum fram á listrænan hátt. Skilti sem eru ekki í augnhæð fá fólk oft til að horfa á hlutina út frá öðru sjónarhorni.
8. Skálabjarg - rúmlega 130 m hátt fuglabjarg á austanverðu Langanesi. Áin sem rennur úr Bjargá er eflaust ein stysta á landsins en hún rennur lárétt um 5 m og síðan lóðrétt fram af bjarginu niður í sjó um 50 m. Þarna væri hægt að vekja athygli á fossinum með öðru sjónarhorni. Útsýnispallur sem færi jafnvel ögn niður fyrir bjargið.
9. Hrollaugsstaðir - gönguleið frá Hrollaugsstöðum að Skálum sem býður upp á marga möguleika og mætti vekja meiri athygli á.





## 9. Ritaðar heimildir

Friðrik G. Olgeirsson. (2000). *Langnesingasaga II bindi*. Reykjavík. Þórshafnarhreppur

Hagfræðistofnun Háskóla Íslands. (2018). *Áhrif friðlýstra svæða á framleiðslu og atvinnu í næsta umhverfi*. Sótt af [https://www.stjornarradid.is/library/02-Rit--skyrslur-og-skrar/Ahrif\\_fri\\_dlystra\\_svaeda\\_5.pdf](https://www.stjornarradid.is/library/02-Rit--skyrslur-og-skrar/Ahrif_fri_dlystra_svaeda_5.pdf)

Hagfræðistofnun Háskóla Íslands. (2019). *Náttúruvernd og byggðapróun: Áhrif verndarsvæða á grannbyggðir*. Sótt af [https://www.stjornarradid.is/library/02-Rit--skyrslur-og-skrar/Natturuv erndByggdathroun\\_FEBR%C3%9AAR2020.pdf](https://www.stjornarradid.is/library/02-Rit--skyrslur-og-skrar/Natturuv erndByggdathroun_FEBR%C3%9AAR2020.pdf)

Jukka Siltanen. (2018). *Economic impact of Iceland's protected areas and nature-based tourism sites*. Sótt af [https://www.stjornarradid.is/library/02-Rit--skyrslur-og-skrar/Ahrif\\_fri\\_dlystra\\_svaeda\\_5.pdf](https://www.stjornarradid.is/library/02-Rit--skyrslur-og-skrar/Ahrif_fri_dlystra_svaeda_5.pdf)

Langanesbyggð. (2012). *Aðalskipulag Langanesbyggðar 2007-2027*. Sótt af <https://www.langanesbyggd.is/static/files/documents/samthykkt-adal-skipulag-2007-2027.pdf>

Landmótun (19.12.2019). *Útsýnispallur á Bolafjalli*. Skoðað 29. september á: <http://www.landmotun.is/archives/4575>

Norwegian Scenic Routes (á.á.). *Askevågen*. Skoðað 23. september 2020 á: <https://www.nasjonaleturistveger.no/en/routes/atlanterhavsvegen?attraction=Askev%C3%A5gen>

Norwegian Scenic Routes (á.á.). *Birding Varanger*. Skoðað 23. september 2020 á: <https://www.nasjonaleturistveger.no/no/turistvegene/varanger?attraksjon=Birding%20Varanger>

Norwegian Scenic Routes (á.á.). *Gornitak*. Skoðað 23. september á: <https://www.nasjonaleturistveger.no/en/routes/varanger?attraction=Gornitak>

Oddný Þóra Óladóttir. (2019). *Erlendir ferðamenn á Íslandi 2018: Lýðfræði, ferðahegðun og viðhorf*. Sótt af <https://www.ferdamalastofa.is/static/files/konnun2018/konnun-18-2.pdf>

Snøhetta (2018). *Path og Perspectives*. Skoðað 23. september 2020 á:  
<https://snohetta.com/project/454-path-of-perspectives-perspektivenweg>

Skriðuklaustur (á.á.). *Klausturminjar*. Skoðað 23. 09.2020 á  
<https://www.skriduklaustur.is/is/minjar>

The Scottish Seabird Centre (á.á.). Skoðað 30. september 2020 á  
<https://www.seabird.org/about-the-centre/history/45/205>

## Myndir og fordæmi

Ýmsar myndir úr safni Alta og Umhverfisstofnunar.

### Aðrar myndir:

- Christian Flatscher. *Path of Perspectives*.  
<https://www.archipanic.com/path-of-perspective-snohetta/>
- Hjalmar Steinnes. *Gornitak rest area, Varanger*.  
<https://www.nasjonaleturistveger.no/en/routes/varanger?action=Gornitak>  
 Hengifoss (2019). *Klausturminjar*.  
<https://www.hengifoss.is/is/afthreying/skriduklaustur>
- Jarle Wæhler. *Askevågen, Atlanterhavsvegen*.  
<https://www.nasjonaleturistveger.no/en/routes/atlanterhavsvegen?attraction=Askev%C3%A5gen>
- Jarle Wæhler. *Tungeneset rest area, Senja*.

<https://www.nasjonaleturistveger.no/en/routes/senja?attraction=Tungeneset>

- Jiri Havran. *Svandalsfossen*.  
<https://www.nasjonaleturistveger.no/en/routes/ryfylke?attraction=Svandalsfossen>
- Laurence Norah.  
<https://www.findingtheuniverse.com/visiting-scottish-seabird-centre-north-berwick-scotland/>
- Snøhetta (2018). *Path og Perspectives*.  
<https://snohetta.com/project/454-path-of-perspectives-perspektivenweg>
- Simpson and Brown Architects. *Scottish Seabird Centre*.  
<http://www.simpsonandbrown.co.uk/architecture/museums-galleries-visitor-centres/scottish-seabird-centre/>
- Tormod Amundsen. *Steilneset fuglekickerskjul i Vardø*.  
<https://www.nasjonaleturistveger.no/no/turistvegene/varanger?attraksjon=Birding%20Varanger>
- Sei Studio. *Útsýnispallur á Bolafjalli*.  
<http://www.landmotun.is/archives/457>

## 10. Viðauki

Hér í viðauka má sjá stækkuð kort af Langanes

